

À la croisée des savoirs Les bibliothèques de l'ULB

At the crossroads of knowledge The ULB libraries

Sommaire *Table of Contents*

P.03

Au cœur des réseaux
At the core of the networks

P.04-05

Au fil du temps... .. *A trip back in time*

P.06

Une place au cœur de l'Université
At the heart of the University

P.08-12

La Bibliothèque des Sciences Humaines
The Humanities Library,
La Bibliothèque des Sciences et Techniques
The Science and Technology Library,
La Bibliothèque Centrale de Médecine
The Central Medical Library,
La Bibliothèque de Droit ..*Law Library,*
Le trésor des bibliothèques ..*Rare Book Library,*
La Bibliothèque électronique et les collections spéciales
Electronic Library and Special Collections

P.13

Organigramme ..*Organisational Chart*

P.14

La Bibliothèque en chiffres ..*The Library: Some Key Figures*

“

Au cœur des réseaux

- La formation, l'incitation et le support à la recherche sont la fonction primordiale d'une bibliothèque universitaire. À l'Université libre de Bruxelles, ces missions sont rencontrées par une infrastructure moderne et bien dimensionnée (3.000 places de lecteurs sur les différents campus de l'Université). En témoigne la Nouvelle Bibliothèque, qui a imposé depuis 1994 sa silhouette de grand vaisseau du savoir dans le paysage bruxellois. Le bâtiment y manifeste sa double nature d'outil et de symbole de la qualité de l'enseignement et de la recherche. Par-delà les bibliothèques matérielles, le réseau offre tous les services à distance qu'on attend aujourd'hui d'un grand système d'information universitaire. Lieu de conservation et de communication du savoir, la bibliothèque d'aujourd'hui s'affirme donc comme un outil indispensable de démocratie scientifique. La dématérialisation des médias scientifiques et ces formes nouvelles de communication savante invitent à relever de nouveaux défis : donner à tous les étudiants les clés de ces univers digitaux, former des acteurs et des utilisateurs lucides et critiques d'une information globale et massive.

At the core of the networks

- *Training and research support and encouragement are vital functions for a university library. At the Université libre de Bruxelles (ULB - Free University of Brussels), these missions are matched by extensive modern infrastructure (3,000 reading places on the various University campuses). Proof of this is the New Library, which since 1994 has stood out like a great vessel of knowledge against the Brussels sky. The building's dual purpose as a tool and a symbol of quality education and research is manifest. In addition to tangible libraries, the network provides all the distance services that are now expected in any large university information system. Contemporary libraries, where knowledge is preserved and communicated, are therefore essential tools in scientific democracy. The growing computerisation of scientific media and these new forms of specialist communication are inducing us to take up new challenges: to give all students the keys to the digital world, and to train perceptive and critical actors and users of mass, global information.*




Professeur Jean-Pierre Devroey
Directeur des bibliothèques
de l'Université Libre de Bruxelles

Au fil du temps...

- C'est en 1867 que l'Université se dota d'une bibliothèque digne de ce nom, dans les locaux qu'elle occupait au centre de Bruxelles. Malgré un incendie en 1886, elle connut un développement continu. Après la première guerre mondiale, l'Université déménagea hors de la ville et installa son campus principal sur le site du Solbosch. Le bâtiment emblématique de l'Université, de style néo-renaissance, fut inauguré en juin 1930. Il abritait dans sa partie centrale la bibliothèque de l'Université : nouveaux magasins de livres, vaste et lumineuse salle de lecture. Au fil du temps, cette bibliothèque devait cependant s'avérer trop exigüe. Des bibliothèques spécialisées ou des laboratoires fleurirent un peu partout. Au milieu des années 70, les quatre bibliothèques actuelles furent créées : Bibliothèques de Droit, de Médecine, des Sciences et Techniques et des Sciences Humaines. Pour répondre à la demande croissante d'espace de travail et d'étude, et pour offrir de substantielles collections en libre accès, la nouvelle Bibliothèque des Sciences Humaines fut conçue et programmée au début des années 90. Elle ouvrit ses portes le 12 septembre 1994.

1867 ||||| 1930 |||||



1975 IIII 1994 III 2006

A trip back in time...

•• Back in 1867 the University set up for itself a library worthy of the name in the premises it occupied in the centre of Brussels. Despite a fire in 1886, the library expanded constantly. Following the First World War, the University moved outside the city, establishing its main campus on the Solbosch site. The University's emblematic neo-Renaissance building was inaugurated in June 1930. The central part housed the University library: new spaces full of books, and a huge, bright reading-room. Over the years, however, this library proved too small, and specialised libraries and laboratories began to emerge all over the campus. In the mid-1970s, the four current libraries were set up: the Law, Medicine, Science and Technology, and Humanities Libraries. To meet the growing demand for space for working and studying, and to offer open access to substantial collections of books, the new Humanities Library was designed and planned at the beginning of the 1990s. The doors opened on 12 September 1994.

Une place au cœur de l'Université

- Le réseau des bibliothèques de l'ULB est destiné à mettre à la disposition de ses usagers (chercheurs, enseignants, étudiants) toute la documentation et l'information, électronique ou imprimée, dont ils ont besoin. À cette fin, les bibliothèques acquièrent et gèrent les ressources, et assurent la formation des utilisateurs à la recherche documentaire. Au sein de l'administration générale, le réseau fait partie du Département de Supports aux activités académiques.

Les bibliothèques se répartissent en services d'accès public aux usagers (les bibliothèques facultaires ou interfacultaires et la Bibliothèque Électronique) et en départements prestataires de services, constituant le Centre de gestion des bibliothèques. Ceux-ci gèrent le support informatique, logistique et administratif, ainsi que la fonction d'acquisition dans ses relations avec les fournisseurs et les éditeurs. Les bibliothèques d'accès public assurent la préservation et le classement des ouvrages, l'accès libre aux collections, le prêt à domicile, la mise à disposition d'espaces de travail, etc.

Le réseau développe en outre des activités de plus en plus diversifiées, directement liées au développement des technologies de l'information et de la communication et à l'accroissement de la documentation électronique : infrastructure informatique adéquate, site Web, outils d'intégration et de navigation parmi les ressources documentaires, etc. Dans ces domaines, les bibliothèques de l'ULB participent à de nombreux projets de recherche tant au sein de l'Université qu'aux échelons national et international.

At the heart of the University

- *The network of libraries at the ULB is designed to make available to users (researchers, teachers and students) all the documentation and electronic or printed information they need. To this end, the libraries acquire and manage resources and ensure that users are trained in documentary research. Within the general administration of the university, the network forms part of the Support Department for academic activities.*

The libraries offer public access to users (the faculty and inter-faculty libraries and the Electronic Library) and also consist of departments providing services, making up the Library Management Centre. These departments provide information technology (IT), facilities and administrative support, as well as maintaining relations with suppliers and publishers to underpin the acquisition side. The libraries accessible to the public look after the preservation and classification of books, open access to the collections, loans, availability of work and study areas, etc.

In addition, the network organises increasingly diversified activities that are directly related to the development of information and communication technologies and to the growing amount of electronic documentation: appropriate IT infrastructure, a website, the integration and navigation tools for documentary resources, etc. In these fields, the ULB libraries take part in many research projects within the University and at national and international levels.



BSH

La Bibliothèque des Sciences Humaines

- La Bibliothèque des Sciences Humaines (BSH) se dresse au centre du campus principal de l'Université, témoin de la place essentielle prise par les bibliothèques dans les institutions universitaires d'aujourd'hui. Le bâtiment qui l'abrite, construit en 1993-1994, est couplé avec la partie centrale du bâtiment historique de l'Université. Il est de conception originale, de plan triangulaire et subdivisé en niveaux thématiques. La bibliothèque dessert en effet les Facultés de Philosophie et Lettres, de Sciences sociales, politiques et économiques et la Faculté des Sciences psychologiques et de l'Éducation. L'ensemble compte plus de 2.100 places de travail. Mais elle est abondamment fréquentée par les étudiants de toutes les facultés, des Hautes Écoles associées à l'Université, d'universités belges et étrangères, ainsi que par d'autres usagers (entre 5.000 et 10.000 entrées par jour). Ses collections se montent à plus d'un million de volumes dont 250.000 en accès libre, pour un accroissement de 18.000 volumes par an. Elle intègre de plus en plus la documentation électronique, consultable sur plus de cinquante postes de travail répartis dans toute la bibliothèque.

The Humanities Library

- *The Humanities Library (BSH) is located in the middle of the main University campus (Solbosch), indicating the essential role adopted by libraries in contemporary university institutions. The building housing the library, erected in 1993-1994, is attached to the central section of the University's historic building. The building's innovative design – a triangle shape – is sub-divided into theme-based levels. The library provides services to the Faculties of Philosophy and Letters, Social Sciences, Politics and Economics, Psychology and Education. The building comprises over 2,100 workspaces. It is also frequented by large numbers of students from other faculties, from the Colleges linked to the University, and from Belgian and foreign universities, as well as by other users (between 5,000 and 10,000 visits per day). Its collections amount to over one million books, 250,000 of which are on open access, with an annual increase of 18,000 volumes. The library's electronic documentation is growing constantly, and can be consulted on over fifty workstations spread throughout the library.*

BST

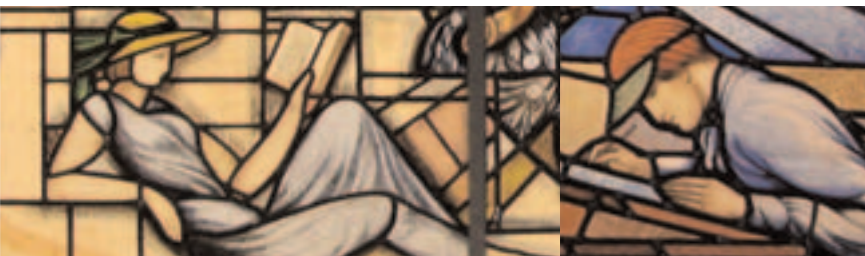
La Bibliothèque des Sciences et Techniques

- La Bibliothèque des Sciences et Techniques (BST) est le fournisseur de documentation pour les sciences expérimentales et appliquées. Répartie en trois entités installées sur trois campus différents, elle s'adresse aux membres de la Faculté des Sciences, de la Faculté des Sciences appliquées, de l'Institut de Kinésithérapie et de l'Institut de Pharmacie : la Bibliothèque de l'Institut de Biologie et de Médecine Moléculaires recueille les périodiques spécifiques liés à la recherche de pointe menée dans cet institut à Gosselies ; la Bibliothèque de Pharmacie, située sur le campus de la Plaine, répond aux besoins documentaires des professeurs et étudiants de l'institut ; enfin, la Bibliothèque des Sciences et Techniques, sur le campus principal (Solbosch), rassemble les collections de livres et périodiques dans tous les autres domaines scientifiques et la kinésithérapie.

La BST met particulièrement l'accent sur ses collections électroniques qui constituent une part croissante de la documentation scientifique et sont accessibles sur l'ensemble des campus de l'Université. Au travers du site Web de la BST, l'utilisateur est guidé dans le choix des ressources électroniques, selon la discipline qui l'intéresse ou le type d'information qu'il recherche : bases de données bibliographiques ou statistiques, répertoires de substances ou de propriétés physico-chimiques, périodiques électroniques et textes complets d'articles, etc. Pour optimiser l'usage de ces ressources, les bibliothécaires présentent des modules de formation qui attirent un public de chercheurs et d'étudiants toujours plus large.

The Science and Technology Library

- *The Science and Technology Library (BST) provides documentation for the experimental and applied sciences. Split up into three bodies located on three different campuses, it is designed to serve the members of the Faculty of Science, the Faculty of Applied Science, the Institute of Physiotherapy and the Pharmacy Institute: the Library of the Institute of Biology and Molecular Medicine contains specific periodicals relating to the advanced research conducted in this institute at Gosselies; the Pharmacy Library located on the campus at Boulevard de la Plaine meets the documentary needs of teachers and students of the institute, while the Library of Science and Technology on the main campus (Solbosch) contains collections of books and periodicals from all the other scientific fields, including physiotherapy. The BST focuses in particular on its electronic collections which make up a growing part of the scientific documentation and are accessible to the entire University campus. Using the BST website, users are guided through the electronic resources according to the discipline they are interested in and the type of information they are seeking: bibliographical or statistical databases, lists of substances and of physical or chemical properties, electronic periodicals and the full texts of articles, etc. To optimise the use of these resources, the librarians organise training modules which attract an increasingly broad spectrum of researchers and students.*



BCM

La Bibliothèque Centrale de Médecine

- Pôle documentaire du troisième campus bruxellois de l'Université (le campus Erasme), voué aux sciences médicales et biomédicales, la Bibliothèque centrale de Médecine fut construite dans le sillage du nouvel hôpital académique et inaugurée en 1989. Elle est en étroite interaction avec la Faculté de Médecine et l'École de Santé Publique.

La bibliothèque est répartie en deux sections. L'une est consacrée aux périodiques et est fréquentée davantage par les chercheurs et étudiants avancés. Elle met à disposition 750 titres courants en sciences biomédicales et en santé publique (3.000 titres au total), dont beaucoup sont désormais disponibles en ligne. Un service de commande d'articles dessert la Faculté et l'Hôpital. La section des monographies rassemble les livres et ouvrages de référence dans toutes les disciplines médicales ainsi que les mémoires et les thèses. Destinée à accompagner l'apprentissage des étudiants, la majeure partie des documents y est en libre accès et un service de prêt aux usagers est organisé. Un fonds d'ouvrages anciens remontant aux hôpitaux bruxellois d'Ancien Régime est également consultable sur demande.

La Bibliothèque développe en outre une activité de formation documentaire en direction de la Faculté et de l'École de Santé Publique. En 2005, elle a intégré un nouvel espace de formation aux nouvelles technologies, ainsi qu'une vaste salle informatique et des séminaires.

The Central Medical Library

- *The Central Medical Library, the documentation centre on the University's third Brussels campus (the Erasmus campus) devoted to medical and biomedical sciences, was built in the wake of the new academic Erasmus hospital, and inaugurated in 1989. It maintains close links with the Faculty of Medicine and the School of Public Health.*

The library is split into two sections. One is devoted to periodicals and is frequented more by advanced students and researchers. The library provides open access to 750 current journals relating to biomedical science and public health (3,000 titles stored in all), many of which are now available online. An article delivery service has been set up for the Faculty and the Hospital. The monograph section comprises books and reference works in every medical discipline as well as dissertations and theses. Intended to underpin the learning process of students, there is open access to most of the documents and a lending service for users. This section also holds ancient books dating back to the Brussels hospitals under the Ancien Régime, which can be consulted on request.

In addition, the Library organises training in medical information search for the Faculty and the School of Public Health. In 2005, it opened a new training area plus an IT workspace and seminar rooms.

DROIT

La Bibliothèque de Droit

- La Bibliothèque de Droit est destinée à procurer toute la documentation juridique nécessaire, quelle que soit la spécialité de l'utilisateur. Au-delà des étudiants et professeurs de la Faculté de Droit, elle est ouverte aux chercheurs belges et étrangers, ainsi qu'à tout praticien du droit.

Ses collections couvrent tous les domaines du droit, tant en droit belge qu'en droit français, en droit communautaire, et en droit international public et privé. Elles comprennent aussi du droit comparé et certains ouvrages et revues de différents pays du monde. La bibliothèque développe particulièrement la documentation relative au droit pénal et à la criminologie. Elle veille à suivre au plus près l'actualité législative, jurisprudentielle et doctrinale sans négliger pour autant les documents qui permettent de remonter aux sources.

La Bibliothèque de Droit offre un large éventail de ressources juridiques électroniques, bases de données ou périodiques en ligne. Elle présente une sélection de sites sur Internet.



Law Library

- *The Law Library is designed to provide the necessary legal documentation, irrespective of the user's specialist subject. It is open to Belgian and foreign researchers, and to all practitioners of the law, in addition, of course, to the students and teachers in the Faculty of Law.*

Its collections cover every area of Belgian and French law, Community law, and public and private international law. The Law Library also contains works on comparative law and journals from various countries in the world. It is in particular expanding its documentation on criminal law and criminology. The intention is to follow closely current events in the legislative, jurisprudence and criminology fields without, however, neglecting documents that enable one to return to the basics.

The Law Library provides a wide range of electronic legal resources, databases and online periodicals. It offers access to a selection of websites.



Le trésor des bibliothèques

- Destinée à conserver et à mettre en valeur le patrimoine des bibliothèques de l'Université, la Réserve Précieuse recueille et conserve tous les documents imprimés présentant un intérêt bibliophilique, artistique ou historique.

Ses collections se constituant peu à peu grâce à la générosité de donateurs, la Réserve Précieuse s'est spécialisée dans les imprimés remarquables des XIX^e et XX^e siècles : intérêt littéraire ou historique (éditions originales, dédicaces d'auteurs), reliure d'art, nature éphémère ou curiosité du sujet. Ces collections sont à la base de travaux scientifiques au sein du Centre de l'Édition et de l'Imprimé Contemporain, doté d'une riche bibliothèque de référence. La Réserve Précieuse est aussi un musée : des cabinets de lecture ont été aménagés autour d'un thème ou d'un donateur (un musée Michel de Ghelderode y a été créé) ; ils se visitent avec l'agrément que procurent la quiétude et l'amour des livres.

La Réserve Précieuse poursuit dès lors son développement selon des critères de rareté, d'ancienneté, de précarité, de richesse de la reliure ou d'illustration. La valeur documentaire de l'ouvrage (dédicaces, documents joints) ainsi que la réputation ou la qualité du donateur sont également susceptibles de susciter son intérêt.



Rare Book Library

- *Designed to preserve and highlight the heritage of the University's libraries, the Precious Reserve houses and preserves all printed documents of artistic and historical interest as well as those of interest to book-lovers.*

With its collections gradually growing thanks to the generosity of donors, the Precious Reserve has become specialised in the outstanding printed texts of the 19th and 20th centuries: texts of literary or historical interest (first editions, dedications by authors), books with artistic binding, and documents of an ephemeral nature or of curiosity value. These collections are the subject of scientific work by the Centre de l'Édition et de l'Imprimé Contemporain (Contemporary Printing and Publishing Centre), which has a comprehensive reference library. The Precious Reserve is also a museum: reading rooms have been set up in relation to a particular theme or donor (a Michel de Ghelderode museum has been established there). Book-lovers will appreciate the peace found here.

Expansion of the Precious Reserve is continuing pursuant to the criteria of rarity, antiquity, and precariousness, richness of binding or illustration. Books are also collected that are of interest because of their documentary value (dedications, documents attached) or because of the reputation or quality of the donor.

BECS

La Bibliothèque électronique et les collections spéciales

• Le Département de la Bibliothèque électronique et collections spéciales (BECS) a été créé en 2003 afin de gérer de manière centralisée les ressources et outils transversaux propres à l'ère numérique dans les bibliothèques universitaires. La BECS a en charge le système intégré de gestion des bibliothèques y compris le catalogue et l'interface publique, gère les accès aux périodiques électroniques et aux bases de données, et garantit les liens entre collections imprimées et électroniques.

La BECS regroupe également les nouveaux services de documentation numérique développés au sein des bibliothèques, tels que l'iconothèque, la digithèque, le répertoire des thèses électroniques et le dépôt institutionnel de la production scientifique de l'Université.

Elle suscite et participe à la mise en place des modes d'assistance aux lecteurs, comme le site Web des bibliothèques, le prêt inter-bibliothèques en ligne et les services de référence électronique, de liens contextuels ou de recherche fédérée.

Pour valoriser les nouveaux outils et les ressources, la BECS assure leur promotion auprès des usagers. Afin de rendre leur utilisation optimale, elle coordonne le Groupe formation des utilisateurs des bibliothèques, auquel participent des spécialistes de tous les secteurs des bibliothèques.

Electronic Library and Special Collections

•• *The Electronic Library and Special Collections Department (BECS) was set up in 2003 to centralise the management in the university libraries of resources and crosscutting tools specific to the digital era. BECS is responsible for the integrated library management system, including the public interface and catalogue, and it also manages access to electronic periodicals and databases as well as guaranteeing the links between the printed and electronic collections.*

BECS also organises the new digital documentation services now being developed in the libraries such as the image library, the digital library, the catalogue of electronic theses and the institutional repository of the scientific research publications produced by the University.

It devises and helps develop aids for readers such as the libraries' website, the inter-library online lending service and the electronic reference, contextual linking and federated search services.

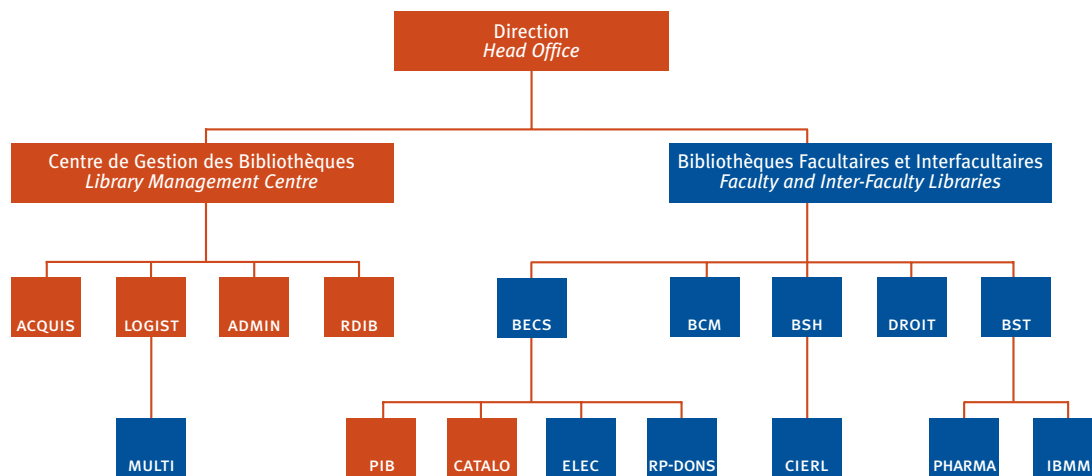
BECS plays a part in developing these new tools and resources by promoting them among users. To ensure optimal use of them, it coordinates the Library User Training Group in which experts from every library sector take part.



Organigramme Organisational Chart

• Le réseau des bibliothèques de l'ULB regroupe cinq grandes bibliothèques principales, des bibliothèques spécialisées et des bibliothèques périphériques, soutenues par le Centre de Gestion des Bibliothèques.

•• The ULB network of libraries consists of five main libraries, specialised libraries and peripheral libraries, all of which are underpinned by the Library Management Centre.



ACQUIS _____ Département Acquisitions
Acquisitions Department

ADMIN _____ Département Administration générale
General Administration

CATALO _____ Département Catalogue
Catalogue Department

LOGIST _____ Département Logistique
Facilities Department

PIB _____ Département Prêt Inter-bibliothèques
Inter-Library Lending Department

RDIB _____ Département Recherche & Développement et Informatique des bibliothèques
Research & Development and Information Technology Department

BCM _____ Bibliothèque centrale de Médecine
Central Medical Library

BECS _____ Bibliothèque Électronique et Collections spéciales
Electronic Library and Special Collections

BSH _____ Bibliothèque des Sciences Humaines
Humanities Library

BST _____ Bibliothèque des Sciences et Techniques
Science and Technology Library

CIERL _____ Bibliothèque du Centre interdisciplinaire d'Étude des Religions et de la Laïcité
Interdisciplinary Religion and Secularism Research Centre

DROIT _____ Bibliothèque de Droit
Law Library

ELEC _____ Bibliothèque Électronique
Electronic Library

IBMM _____ Bibliothèque de l'Institut de Biologie Médicale et Moléculaire
Library of the Institute of Medical and Molecular Biology

MULTI _____ Département Multimédia
Multimedia Department

PHARMA _____ Bibliothèque de Pharmacie
Pharmacy Library

RP-DONS _____ Réserve Précieuse et Département des Dons et Échanges
Precious Reserve and Department of Donations and Exchanges

La Bibliothèque en chiffres

The Library: Some Key Figures

Collections - janvier 2006 Collections – January 2006

livres, thèses et mémoires-- <i>books, theses and dissertations</i>	1.030.000	volumes catalogués à 76%-- <i>volumes, of which 76% are catalogued</i>
articles, brochures, varia-- <i>articles, brochures, miscellaneous</i>	31.318	unités-- <i>units</i>
documents audiovisuels-- <i>audiovisual documents</i>	11.685	unités-- <i>units</i>
images numériques (Icnothèque)-- <i>digital images</i>	4.518	images
ouvrages numérisés (Digithèque)-- <i>digitalised works</i>	6.383	pages
e-books	2.100	titres-- <i>titles</i>
périodiques imprimés-- <i>printed periodicals</i>	27.025	titres-- <i>titles</i>
périodiques imprimés-abonnements courants-- <i>printed periodicals-current</i>	5.206	titres-- <i>titles</i>
périodiques électroniques-- <i>electronic periodicals</i>	5.232	titres-- <i>titles</i>
bases de données-- <i>databases</i>	500	titres-- <i>titles</i>
accroissement des collections-- <i>Increase in catalogue</i>	32.600	unités-- <i>units</i>
du catalogue en 2005 <i>collections in 2005</i>	26.000	fascicules de périodiques-- <i>periodical issues</i>

Services - 2004-2005

Prêts-- <i>Loans</i>	204.673	emprunts-- <i>loans</i>
Fréquentation-- <i>Frequentation</i>	1.950.000	visites-- <i>visits</i>
Formation des usagers-- <i>User training</i>	961	heures-- <i>hours</i>
	5.625	participants

Infrastructure Facilities

Surface totale-- <i>Total surface</i>	25.520	m ²
Places de lecteur-- <i>Reading places</i>	3.000	places-- <i>seats</i>
Postes de consultation-- <i>Workstations</i>	160	postes-- <i>workstations</i>

Ressources financières Recurrent financial récurrentes - 2006 resources - 2006

	3.925.000	EUR
Achat de documentation-- <i>Purchase of documentation</i>	3.288.000	EUR
Fonctionnement-- <i>Operating costs</i>	321.000	EUR
Informatique-- <i>Information technology</i>	246.000	EUR
Investissements (mobilier et informatique) -- <i>Investments (furniture and computer equipment)</i>	70.000	EUR

Ressources humaines - 2006 - Human resources 108,5 ETP full-time equivalent

	89,6	ETP-- <i>full-time equivalent</i>
Personnel permanent-- <i>Permanent staff</i>	94	personnes-- <i>persons</i>
Personnel temporaire-- <i>Temporary staff</i>	7,4	ETP-- <i>full-time equivalent</i>
Vacataires-- <i>Casual employees</i>	11,5	ETP-- <i>full-time equivalent</i>

*ETP=équivalent temps plein

• **Les Amis de la Bibliothèque de l'Université libre de Bruxelles** ont le plaisir de vous offrir cette brochure de présentation des bibliothèques de l'ULB. Association sans but lucratif fondée le 19 mars 1931, elle a pour objet de renforcer les liens entre les bibliothèques de l'Université libre de Bruxelles et ceux qui s'intéressent à ses collections, ses activités et son développement. Elle a contribué à l'essor de ses collections et a suscité la générosité de donateurs. Elle s'est également investie dans l'organisation d'événements (expositions, dotation de concours), dans l'innovation technologique et dans l'engagement de personnel d'appoint.

Aujourd'hui, l'association veut se doter de perspectives nouvelles qui l'amèneront, en collaboration avec le personnel, à accompagner l'incessante évolution des bibliothèques universitaires. Elle souhaite également contribuer à mieux les faire connaître au sein de l'Université, auprès des professionnels et du grand public. La présente réalisation en est le témoignage.

•• **The Friends of the Library of the Université Libre de Bruxelles** are pleased to present to you this brochure describing the University libraries. The purpose of this non-profit organisation, established on 19 March 1931, is to strengthen the links between the ULB's libraries and those who are interested in its collections, activities and development. The Friends of the Library has also contributed to expanding these collections and encouraging the generosity of donors. Moreover, it has been involved in organising events (exhibitions, prizes for competitions) and in technological innovation and the recruitment of extra staff.

The association now wishes to take advantage of the new prospects that will enable it, in cooperation with the staff, to underpin the constant evolution of the University's libraries. Its intention is also to make sure that the libraries are better known within the University, among professionals and among the general public. This brochure is an expression of this intention.

Contacts

Direction des Bibliothèques
Université libre de Bruxelles
50 avenue F. Roosevelt, CP 180
1050 Bruxelles

Téléphone: 02 650 23 70
Fax: 02 650 41 86
e-mail: bibdir@ulb.ac.be
<http://www.bib.ulb.ac.be>

Editeur responsable : Jean-Pierre Devroey

Réalisation mars 2006

Dépôt légal: D/2006/7420/1

Rédaction..Editorial team

Jean-Pierre Devroey
Françoise Vandoooren
Christian Brouwer
Véronique Delannay
Dominique Lerinckx
Bérengère Schietse
Marianne Xhoffer
Benoît Pauwels
Marylène Poelaert
Tyana Altounian
Alain Dauchot

Traduction..Translation

Mary Shovelin

Graphisme:

Geluck-Suykens
& d'Andrimont

Photos:

Serge Brison, Marc Detiffe (Bureau d'architecture Art&Build), Michel Vanden Eeckhoudt, Nouvelle Bibliothèque des Sciences Humaines - Bastin-Evrard (architectes: Samyn and partners), Campus Erasme - Danielle Levita, vitraux - Iconothèque ULB - Archives ULB

- Cette brochure est téléchargeable sur le site :
- *This brochure is downloadable on the website:*

<http://www.bib.ulb.ac.be>



Looking to the Future

Se projeter dans l'avenir

- Les Bibliothèques de l'ULB sont particulièrement actives en matière de recherche et développement, que ce soit en interne pour développer les outils nécessaires à l'offre de service des bibliothèques, ou dans le cadre de la participation à des projets régionaux, nationaux ou internationaux. En collaboration avec tous les secteurs des bibliothèques, le Département Recherche-Développement et Informatique (RDIB) assure la conception fonctionnelle et technique des outils documentaires gérés par la Bibliothèque Électronique. Au travers des projets, le RDIB introduit et applique les normes internationales, valorise et développe son expertise en matière de gestion de l'information et de protocoles de communication.

Afin de mener à bien ces projets, les Bibliothèques travaillent régulièrement avec les autres services de l'Université, avec d'autres bibliothèques en Belgique et à l'étranger, ainsi qu'avec des savants dans des domaines diversifiés. Enfin, elles réalisent des études de faisabilité et d'état d'avancement de la technologie dans le domaine des sciences de l'information pour le compte d'organismes régionaux, nationaux et européens.

En prenant une part active dans des réalisations et des recherches de pointe, les bibliothèques universitaires affirment leur place dans la société de l'information. L'enjeu est crucial : il y va de la garantie d'un accès démocratique à l'information scientifique et technique.

- *The ULB libraries are particularly active in research and development, both internally to develop the necessary tools for the services provided by the libraries, and externally in terms of taking part in regional, national and international projects. In cooperation with all the library sectors, the Research & Development and Information Technology Department (RDIB) looks after the functional and technical design of the documentary tools managed by the Electronic Library. Through the projects it takes part in, the RDIB introduces and applies international standards, and expands and develops its expertise in information management and communication protocols.*

To carry out these projects, the Libraries work regularly with the University's other departments, with other libraries in Belgium and abroad, and with experts in a number of different fields. Lastly, they carry out feasibility studies and technological progress studies in the field of information science on behalf of regional, national and European organisations.

The University libraries are asserting their position in the information society by playing an active part in high-tech achievements and research. This is a crucial challenge: democratic access to scientific and technical information is dependent on it.