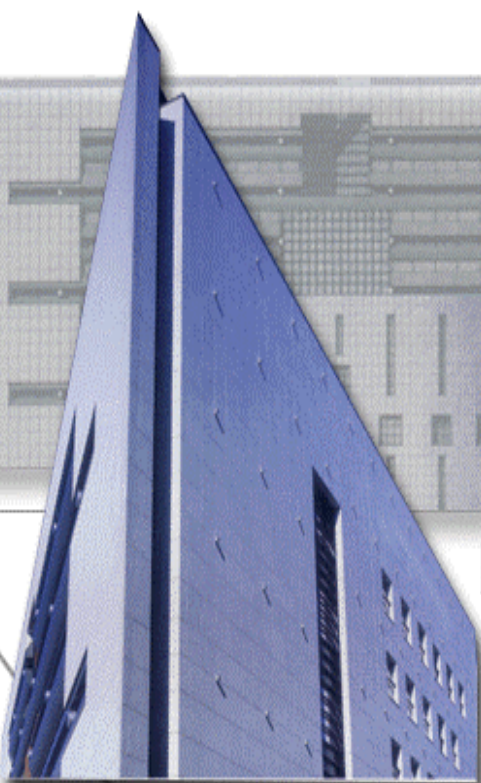


LES BIBLIOTHÈQUES



Rapport d'activité des
BIBLIOTHÈQUES
de l'ULB

1999 - 2000

Rapport d'activité 1999-2000
Bibliothèques de l'Université Libre de Bruxelles

Table des matières

1. ORGANISATION GENERALE ET MISSIONS	5
2. L'ANNEE ACADEMIQUE 1999-2000 EN QUELQUES CHIFFRES	6
2.1. MOYENS BUDGETAIRES	6
2.2. RECETTES	7
2.3. RESSOURCES HUMAINES	7
2.4. FREQUENTATION	8
2.5. COLLECTIONS	8
2.6. CIRCULATION DES OUVRAGES	9
2.7. LOGISTIQUE	11
3. SERVICES AU PUBLIC : REALISATIONS 1999-2000	12
3.1. NOUVEAUX POSTES DE CONSULTATION	12
3.2. DOCUMENTATION ELECTRONIQUE : ACCES ET OFFRE ELARGIS	12
3.3. FORMATION DES UTILISATEURS	13
3.4. SERVICE DE CONSULTATION DE BANQUES DE DONNEES	14
3.5. SERVICE DE PIB	14
3.6. SERVICE SCANMED	14
3.7. AUTOMATE DE PRET EN TEST	14
3.8. EN MATIERE DE DISCIPLINE ET DE SECURITE	15
4. GESTION ET ORGANISATION INTERNE	16
4.1. MANAGEMENT	16
4.2. INFORMATIQUE	16
4.3. GESTION DES COLLECTIONS	17
4.4. ACQUISITIONS	18
4.5. PROBLEMES A L'ETUDE DANS LES GROUPES A MANDAT	18
4.6. PROJETS R&D	20
5. RAYONNEMENT ET RELATIONS EXTERIEURES	22
5.1. DANS L'UNIVERSITE	22
5.2. A L'EXTERIEUR DE L'UNIVERSITE	22
6. PROJETS ET PERSPECTIVES	24
6.1. INFRASTRUCTURE	24
6.2. SYSTEME DE GESTION UNICORN	25
6.3. CENTRE D'INFORMATIONS SUR LES BREVETS	25
6.4. BIBLIOTHEQUE ELECTRONIQUE	25
6.5. PROJETS R&D	27
ANNEXE I : ORGANIGRAMME DU SERVICE BIBLIOTHEQUES EN 2000 ...	29
ANNEXE II : STATISTIQUES DES BIBLIOTHEQUES 1999/2000	31
II.1. COLLECTIONS	31
II.2. PRET	34
II.3. LOGISTIQUE	37

1. ORGANISATION GENERALE ET MISSIONS

Le service *Bibliothèques*, dirigé par le Professeur Jean-Pierre DEVROEY, est une cellule du *Département de Supports aux Activités Académiques* de l'Université, dont il a assuré la coordination en 1999-2000. Le service Bibliothèques est organisé en quatre bibliothèques principales (Sciences Humaines, Droit, Sciences et Techniques, Médecine) et trois *antennes* (les bibliothèques de l'Institut d'Etude des Religions et de la Laïcité (IERL), de Pharmacie, et de l'Institut de Biologie et de Médecine Moléculaires), ainsi que sept départements qui forment le centre de gestion (Administration générale, Acquisitions, Catalogue, Recherche-Développement et Information Scientifique (RDIS), Informatique (DIB), Logistique, Réserve Précieuse + Dons & Echanges).

◆ **Modification de l'organigramme du service Bibliothèques en 2000 (voir Annexe I)**

Suite au départ d'Anne Spoiden en avril 2000, le département *R&D et Coopération* a été fusionné avec le département *Diffusion de l'Information Scientifique*, renommé *Recherche-Développement et Information Scientifique* (RDIS), dirigé par Hervé Gilson.

◆ **Missions**

Les missions de base de la Bibliothèque demeurent inchangées : assurer la filière complète de gestion de l'information à usage scientifique et sa mise à disposition à l'utilisateur final. Mais la réalisation de ces missions implique des activités de plus en plus diversifiées, directement liées au développement des technologies de l'information et de la communication (TIC). Outre les services "traditionnels" de gestion de la documentation imprimée (acquisition de l'information, catalogage, préservation et classement des ouvrages, libre accès aux collections, prêt à domicile, espace de travail...), la Bibliothèque vise à fournir un ensemble de services directement liés à la documentation électronique et aux TIC : mise à disposition d'un matériel informatique performant et comprenant un nombre suffisant de postes de consultation, bases de données et CD-ROM en réseau, consultation de CD-ROM en monoposte, serveur WEB, accès aux périodiques électroniques via le réseau, formation des utilisateurs aux nouveaux outils d'accès à l'information, etc.

La Bibliothèque offre également ses services en matière d'achat et de catalogage à environ 135 bibliothèques et centres de documentation des services et laboratoires de l'université. Elle dispense aussi conseils et formations à des institutions ou sociétés extérieures.

2. L'ANNEE ACADEMIQUE 1999-2000 EN QUELQUES CHIFFRES

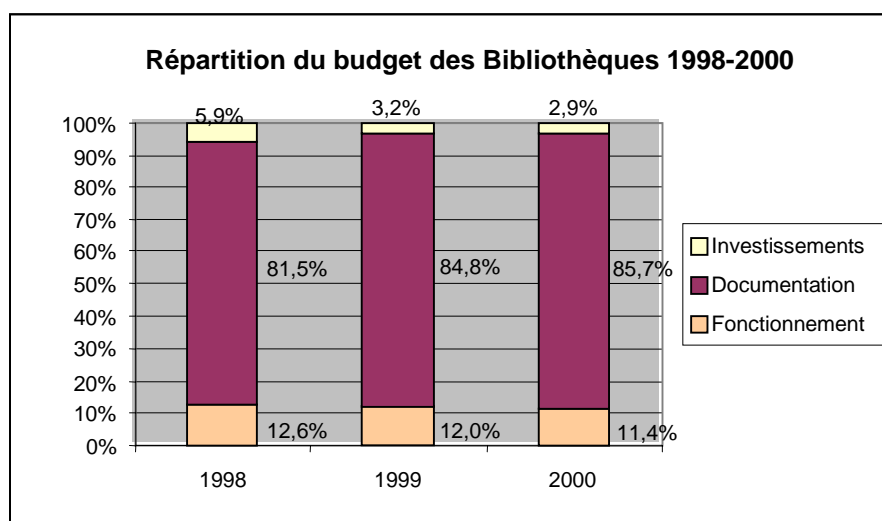
(voir *Annexe II* pour plus d'informations d'ordre statistique)

2.1. Moyens budgétaires

Budget des bibliothèques en FB	1998	%accr	1999	%accr	2000
Fonctionnement	11.791.000	-5%	11.201.000	5,3%	11.791.000
Documentation	75.947.000	4,6%	79.413.000	11,6%	88.587.343
Investissements (matér., mob., informatique)	5.500.000	-45,5%	3.000.000	0,0%	3.000.000
Total fonct/doc/invest.	93.238.000	0,4%	93.614.000	10,4%	103.378.343

En 2000, le budget global des Bibliothèques a augmenté de 10%, le secteur Documentation accusant une hausse de plus de 11%, et le poste Fonctionnement de 5% (simple retour au niveau de 1998).

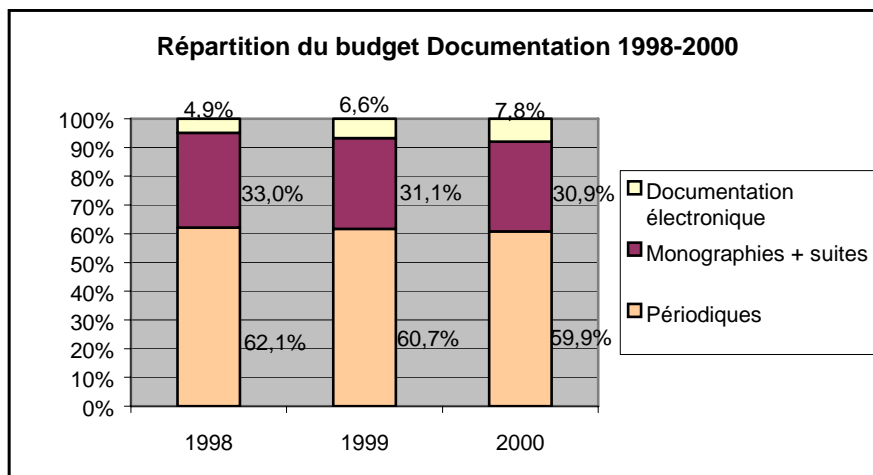
On constate que le budget documentaire absorbe une part de plus en plus importante du budget global des bibliothèques, passant de 81,5% en 1998 à 85,7% en 2000.



◆ Documentation

Budgets Documentation en FB	1998	% accr.	1999	% accr.	2000
- périodiques	47.200.186	2,1%	48.203.000	10,1%	53.064.618
- monographies + suites	25.046.962	-1,3%	24.720.000	10,6%	27.332.725
- crédit extraordinaire (ouv.pr étud.)			640.000	0,0%	640.000
- crédit extraordinaire (nouv.ens.)			600.000	0,0%	600.000
- documentation électronique	3.699.852	41,9%	5.250.000	32,4%	6.950.000
TOTAL	75.947.000	4,6%	79.413.000	11,6%	88.587.343

En 2000, les budgets des monographies et des périodiques ont augmenté de 10%, celui de la documentation électronique de 32%. Pour rappel, depuis 1998 l'augmentation du budget documentaire est basée sur le principe du maintien du pouvoir d'achat documentaire et est calculée à partir de l'évaluation de l'indexation des périodiques et des monographies, faite séparément.



Une part croissante du budget Documentation est consacrée à l'achat de la documentation électronique, passant de 5% du budget documentaire en 1998 à près de 8% en 2000. Inversement, la proportion accordée à l'acquisition de monographies et suites et de périodiques diminue légèrement.

2.2. Recettes

Les recettes engendrées par les activités des Bibliothèques, qui ont été versées au "pot commun" des recettes de l'Université en 2000 s'élèvent à 4.271.667 francs.

En FB	1998	accr.	1999	accr.	2000
Recettes	4.265.440	7%	4.562.272	-6%	4.271.667

2.3. Ressources humaines

Dans le cadre du plan de réduction du personnel 1998-2002, adopté par le Conseil d'Administration de l'Université en 1998, deux ETP libérés par des départs naturels n'ont pas été remplacés. Le personnel au cadre des Bibliothèques s'élève à 80,47 ETP en août 2000, soit une diminution de 2,5 ETP depuis 1998.

Le nombre de chercheurs engagés à durée déterminée s'est considérablement réduit (-40%, soit -5,5 ETP), deux projets R&D étant arrivés à leur terme au cours de l'année académique 1999-2000.

PERSONNEL DES BIBLIOTHEQUES ULB en ETP	1998	1999	2000
Personnel académique (non repris au cadre)	2	2	2
Au cadre	82,97	82,47	80,47
• PATG	77,97	76,97	74,97
• Personnel Scientifique	5	5,5	5,5
Hors cadre	12,9	19,1	14,8
• Personnel engagé à durée déterminée (ATG + Scientifique sur projets)	4	9,5	5,5
• Jobistes	8,9	9,6	9,3
TOTAL	97,87	103,47	97,27

2.4. Fréquentation

Nombre de passages au compteur	1997	accr.	98/99	accr.	99/00
BSH	1.467.823	-2%	1.434.579	0,0%	1.434.965
B.Droit	211.459	-6%	197.940	0,1%	198.128
Total	1.681.279	-3%	1.632.519	0,0%	1.633.093

Le nombre de passages enregistrés par les portillons d'entrée des bibliothèques de sciences humaines et de droit, s'élève à 1.633.093 pour l'année académique 1999-2000. La fréquentation des bibliothèques est restée stable depuis l'année passée.

2.5. Collections

◆ Monographies

Fin 1999, 587.440 monographies étaient répertoriées dans Cible, le catalogue informatisé des Bibliothèques. En moyenne 47,3% de ces ouvrages sont disponibles en accès libre, dans les bibliothèques ou les séminaires (de 41% en BSH, à 100% des monographies en sciences et techniques).

Fin 1999, on comptait 19.162 notices de monographies de plus dans le catalogue qu'en 1998, pour un total de 26.458 exemplaires supplémentaires. Le nombre apparemment moins élevé de nouvelles notices par rapport à 1998 (24.572) doit être pondéré par le retrait de 3000 notices analytiques du catalogue, correspondant à des chapitres d'ouvrages déjà catalogués¹. D'autre part, en 1999, seuls 0,5 ETP ont pu être consacrés au catalogage rétrospectif dans les bibliothèques des sciences humaines et de droit, contre 1 ETP en 1998.

Le nombre d'ouvrages reçus en don en 1999 et 2000 est estimé à 23.600 volumes. Le nombre d'ouvrages en don qui sont catalogués dans Cible est passé de 1.997 exemplaires en 1998, à 5.779 en 1999.

¹ Ces notices analytiques provenaient de la conversion des notices du système Dobis-Libis au système de gestion Unicorn en 1997.

Le nombre de monographies stockées dans les bibliothèques et la réserve précieuse qui ne sont pas cataloguées dans Cible est évalué à 228.065 volumes. Ainsi peut-on estimer que 73% des monographies des collections des Bibliothèques sont répertoriées dans le catalogue informatisé.

Il faut souligner que dans le contexte d'augmentation des collections et de réduction du personnel, les bibliothèques se trouvent dans l'incapacité de réduire le nombre d'ouvrages non catalogués.

◆ **Périodiques imprimés**

En 1999, les bibliothèques ont commandé 4.599 périodiques, et 4.876 en 2000. Le nombre de périodiques reçus en dons et échanges est estimé à 1.200.

◆ **Documentation électronique**

En 1999-2000 sont réalisés les premiers achats *en consortium* de licences d'utilisation de grandes bases de données A&I (*Abstracts & Indexing*), telles que *Current Contents*, *ABI/Inform*, et *INSPEC*, et de bases de données en texte intégral telles que *JSTOR* et *Wall Street Journal*.

Le nombre de bases de données en abonnement est passé de 38 en 1999, à 47 en 2000 (31 licences réseau et 16 licences monoposte). En août 2000, 30 bases de données sont accessibles sur le réseau des bibliothèques (8 sous ERL² et 22 sous ULCA³), dont 23 sont consultables de tout poste de travail des bibliothèques ; 6 bases de données payantes sont directement accessibles par Internet ; le nombre de CD-ROM consultables en monoposte dans les bibliothèques s'élève à 125; on estime que 2.170 titres de périodiques sont disponibles sous format électronique, contre 320 l'année précédente.

◆ **Autres documents**

Le catalogue a été enrichi notamment de 2.374 mémoires et de 1.505 documents vidéo.

Au total, le catalogue informatisé compte 681.609 enregistrements de tous types fin 1999.

2.6. Circulation des ouvrages

◆ **Prêt**

Durant l'année académique 1999-2000, plus de 160.000 prêts de documents ont été enregistrés, soit une augmentation de 8% par rapport à l'année précédente. Les variations saisonnières restent inchangées, avec des maxima

² ERL (Electronic Reference Library) est une solution client/serveur pour la mise en réseau de bases de données éditées par la firme commerciale SilverPlatter.

³ ULCA (ULB Libraries Cd-rom Access) est une infrastructure centralisée permettant la consultation de bases de données sur CD-ROMs avec interface Windows. Les logiciels de consultation des CD-ROMs sont préinstallés sur un pool de serveurs Windows NT (Edition Terminal Serveur).

durant les mois d'octobre et novembre et de février à mai, qui correspondent aux périodes de remise des travaux avant les sessions d'examens.

Nombre de sorties par type de document	de 10/97 à 08/98	accr.	de 09/98 à 08/99	accr	de 09/99 à 08/00
- livres (MARC)	83410	67%	138921	8%	150678
- mémoires (MEMOIRE)	6876	52%	10483	-4%	10020
- varia (VARIA)			81	62%	131
Total sorties	90286	66%	149485	8%	160829

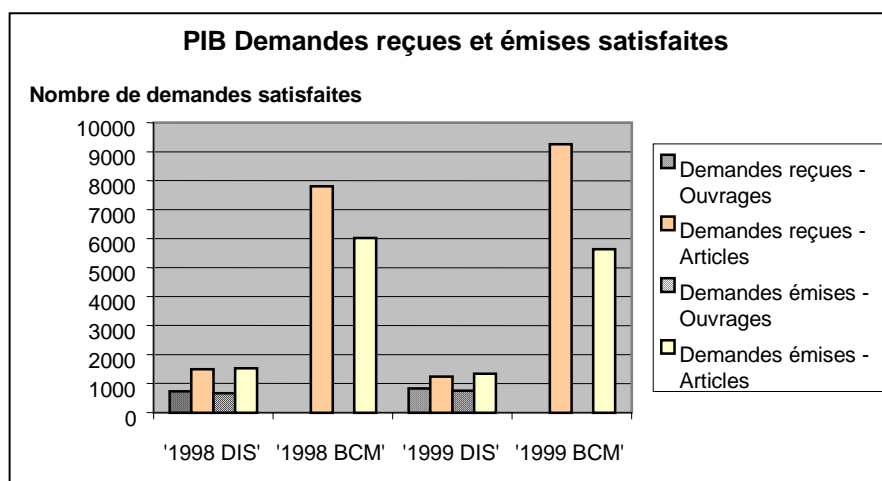
On remarque une augmentation de 14% des emprunts effectués par le corps académique.

Nombre de sorties par type de lecteur	97-98 (partiel)	Accr.	98-99	Accr	99-00
- étudiants candidature	15419	77%	27236	9%	29677
- étudiants licence	55956	65%	92563	8%	99733
- académiques	9892	66%	16443	14%	18765
Total ULB	81267	68%	136242	9%	148175
Lecteurs extérieurs	9019	47%	13243	-4%	12654
TOTAL	90286	66%	149485	8%	160829

◆ Prêt inter-bibliothèques (PIB)

En ce qui concerne le prêt inter-bibliothèques, 11.347 *demandes reçues* de l'extérieur, tant d'ouvrages que de copies d'articles, ont été satisfaites, soit une augmentation moyenne de 13% des demandes. Toutefois, pour les articles, c'est en médecine que l'augmentation de la demande est la plus importante, atteignant près de 20%. Les demandes traitées par la BCM constituent 82% des demandes entrantes satisfaites. Du côté du RDIS (PIB pour BSH, BST et Bibliothèque de Droit), on observe un glissement de 7% des demandes reçues vers le prêt d'ouvrages, plutôt que la copie d'articles. En moyenne 74% des demandes adressées au PIB sont satisfaites.

Les *demandes émises* par nos services de PIB ont diminué en moyenne de 6% ; la baisse concerne uniquement les demandes de copies d'articles. La demande de prêt d'ouvrages a augmenté pour sa part de 13%. Notons que 93% des demandes adressées à l'extérieur ont été satisfaites, soit un total de 7.711 demandes, et que 73% des demandes émises par l'ULB proviennent de la BCM.



2.7. Logistique

INFRASTRUCTURE des Bibliothèques au 31/12/99	Total
Surface des locaux en m²	
• Salles ouvertes au public	16815
• Bureaux	4065
• Magasins de livres	4640
• Dépôt	1000
Total	26520
Nombre de places de travail dans les bibliothèques	2979
MATERIEL A USAGE DU PUBLIC	
Nombre de PC postes de consultation disponibles dans les bibliothèques	163
Nombre de photocopieurs	26
MATERIEL A USAGE PROFESSIONNEL	
Nombre de PC professionnels	118

En 1999, la salle de vision a été occupée pendant 950 heures, soit 35% de plus qu'en 1998.

3. SERVICES AU PUBLIC : REALISATIONS 1999-2000

3.1. Nouveaux postes de consultation

Suite à l'étude technique réalisée par le DIB, la Bibliothèque a opté pour Linux comme système d'exploitation du parc informatique des postes publics (PCs sans disque dur, ni lecteur de disquette ou de CD-ROM, qui bootent Linux via le réseau). Le nouveau système apporte l'avantage d'une meilleure sécurisation et d'une gestion centralisée des postes, y compris des fonctions d'impression et de sauvegarde, dorénavant possibles de tout nouveau poste public via un " kiosque ". L'interface des kiosques doit toutefois encore être améliorée. Les boîtiers des nouveaux PC sont placés dans des boîtes de protection fixées aux tables, afin d'éviter les piratages, déprédations et vols de matériel hardware. Le renouvellement des postes de consultation a commencé : fin 2000, 42 postes publics étaient remplacés, et 3 kiosques d'impression installés. Il est prévu d'installer 66 nouveaux postes et un kiosque d'impression supplémentaires d'ici fin 2001. Mais malgré le renouvellement des PC, on remarque que leur performance reste faible dans le bâtiment NB tant le réseau y est lent. L'infrastructure réseau actuelle du NB (Ethernet, débit 10 Mb/sec) devrait être adaptée aux nouvelles normes UTP et à un débit de 100 Mb/sec afin de pouvoir exploiter la puissance des nouveaux postes publics et d'offrir un service performant aux utilisateurs.

3.2. Documentation électronique : accès et offre élargis

L'accès aux bases de données sur CD-ROM a été simplifié par leur mise en réseau sur deux plate-formes : ERL (Electronic Reference Library), une solution client/serveur pour la mise en réseau de bases de données éditées par la firme commerciale SilverPlatter, et ULCA (ULB Libraries Cd-rom Access), une infrastructure centralisée permettant la consultation de bases de données sur CD-ROMs avec interface Windows. Les utilisateurs ont ainsi directement accès à 30 bases de données en réseau, ne nécessitant aucune installation préalable. En outre, les bases de données sous ERL contiennent des informations sur les exemplaires disponibles à l'ULB, et pour les périodiques, un lien direct vers la base de données Antilope (installée à l'Université d'Anvers) permet de vérifier si le périodique est disponible dans une autre bibliothèque de Belgique. Enfin, pour certaines bases de données sous ERL, le système SilverLinker fait le lien entre la référence bibliographique et le texte complet de l'article, quand la version électronique du périodique est accessible via SwetsNet. La mise à jour hebdomadaire des bases de données principales garantit l'accès aux informations les plus récentes. C'est le cas de Medline, dont le service d'abonnement payant pour l'accès en dehors des bibliothèques a été supprimé, au profit d'un accès généralisé au réseau de l'ULB.

L'offre de documentation électronique mise à disposition des utilisateurs en réseau ou via Internet s'est largement étendue et inclut de nouvelles ressources importantes comme les bases de données bibliographiques *Current Contents*

multidisciplinaires, *INSPEC* dans les domaines de la physique, de l'ingénierie et de l'informatique, et *ABI/Inform* dans le domaine de la gestion et des affaires (et contenant aussi des périodiques électroniques), et des bases de données de texte intégral comme *JSTOR* en sciences humaines et sociales, et le *Wall Street Journal*.

Au total 2.170 périodiques électroniques sont répertoriés et accessibles aux utilisateurs de l'ULB de tout poste connecté au réseau. Différents points d'entrée complémentaires sont possibles :

- soit par le biais du catalogue Cible : pour environ 740 titres, un pointeur vers la version électronique du périodique a été intégré dans la notice bibliographique de la revue;
- soit par le biais de listes alphabétiques thématiques, maintenues par les 4 bibliothèques facultaires, disponibles sur le site Web des bibliothèques (2170 titres);
- soit par le biais de bases de données ERL, grâce au système SilverLinker qui relie la référence bibliographique au texte complet de l'article (pour 430 titres de périodiques);
- soit par Internet : via SwetsNet, moteur de recherche sur une base de données de sommaires, qui donne accès au texte intégral de 430 titres disponibles aux utilisateurs de l'ULB ; et/ou via le site Web de l'éditeur, quand celui-ci n'autorise pas les intermédiaires (comme Swets) à pointer vers leurs périodiques (631 titres) ; et/ou via le site du fournisseur comme ABI/Inform (environ 953 titres) et JSTOR (156 titres).

3.3. Formation des utilisateurs

Les activités de formation organisées par les Bibliothèques ne cessent de croître et s'orientent vers deux types de prestations :

- l'initiation à la recherche en bibliothèque pour les étudiants de l'ULB et d'autres instituts supérieurs et pour les rhétoriciens accueillis par le Centre de Méthodologie Universitaire : ces formations consistent en une visite de la bibliothèque et une séance d'initiation à la recherche documentaire via les technologies de l'information, y compris la démonstration de divers outils ou systèmes de recherche. Durant l'année académique 1999/2000, 2.739 personnes ont participé à ces activités (145 séances, soit environ 218 heures de formation, prises en charge par une équipe de 18 formateurs provenant des Bibliothèques). 18 formations spécifiques ont été réalisées à la demande de professeurs, soit 8 de plus que l'année précédente. Cette formule est privilégiée car elle permet de rencontrer plus efficacement les besoins spécifiques de formation des étudiants dans leur domaine de spécialité, en partenariat avec les enseignants.

- des programmes plus spécifiques de formation continue pour les demandeurs d'emploi et le secteur privé : en 1999/2000, les Bibliothèques ont pris en charge la partie " Internet et Sciences de l'Information " du programme NIT⁴ (New Information Technologies) à destination des demandeurs d'emploi et jeunes diplômés (31 séances).

La formation a trouvé désormais sa place dans les Bibliothèques et au sein de l'Université. Les partenariats se développent et l'expertise du personnel est de plus en plus reconnue à l'intérieur de l'Université comme à l'extérieur.

3.4. Service de consultation de banques de données

Malgré une ouverture accrue aux accès Web des bases de données, on constate une augmentation de 50% des demandes de recherche en ligne sur des banques de données payantes (de 166 demandes en 1998/1999 à 251 en 1999/2000). Les demandes concernent des prestations à très haute valeur ajoutée, spécialisées en sciences et techniques. L'existence d'outils d'accès direct au public en sciences humaines au sein des bibliothèques explique la faible demande de recherches dans ces domaines.

3.5. Service de PIB

Une nouvelle version du PIB en ligne, sous interface Web, a été mise en place. En outre, à la suite du projet VirLib II (voir infra), un service de fourniture électronique de documents (PDF) a été développé à l'intention des utilisateurs de l'ULB.

3.6. Service ScanMed

A la demande des utilisateurs, un self-service de numérisation d'articles de périodiques a été mis en place à la Bibliothèque de Médecine.

3.7. Automate de prêt en test

Des études et des tests ont été menés en vue de l'installation d'un automate de prêt à la BSH. Cet appareil permettra aux lecteurs d'effectuer eux-mêmes les opérations de prêt, pendant et en dehors des heures d'ouverture du comptoir de prêt. Les ouvrages disponibles en libre accès ont dû être équipés d'un code-barre supplémentaire sur la première de couverture, emplacement requis par l'appareil. L'automate de prêt est accessible au public depuis le 5 mars 2001.

⁴ Le programme NIT est soutenu par le Fonds Social Européen et le Fonds des Entreprises Métallurgiques du Brabant (FEMB).

3.8. En matière de discipline et de sécurité

En 1999/2000, de nombreux avertissements ont été envoyés aux lecteurs en cas de non respect des consignes, particulièrement en cas de sonnerie de GSM et systématiquement en cas de déclenchement du détecteur anti-vol. Ces avertissements semblent être efficaces dans la mesure où l'on observe très peu de récidives (1,3%).

Le récolement en BSH a montré une baisse sensible du nombre d'ouvrages volés (baisse de 67% du nombre d'ouvrages disparus, soit un taux de 0,41% de disparition des collections en libre accès en 2000 contre 1,30% en 1999). Les nombreux cachets " ULB " apposés sur les ouvrages semblent être une mesure de dissuasion efficace contre le vol.

La sécurité des lecteurs a été améliorée grâce à la présence d'un garde de sécurité le samedi après-midi à la BSH. Notons que l'absence de contrôle par la bibliothèque de la télégestion des portes d'entrée du bâtiment reste problématique.

4. GESTION ET ORGANISATION INTERNE

4.1. Management

◆ Objectifs

La Bibliothèque a défini un “ portefeuille d'objectifs ” pour 2000 et 2001, qui a été soumis au *Comité de coordination* de l'Université et constitue un nouvel outil de management pour la Direction.

◆ Gestion des ressources humaines

La formation permanente du personnel des bibliothèques aux nouveaux produits documentaires, aux nouvelles versions du système de gestion et aux nouvelles procédures, est à la base d'un service performant, permettant aux agents d'apporter l'aide nécessaire aux lecteurs et de les former à leur tour. Mais la réduction du personnel au cadre et des jobistes rend la gestion quotidienne et le suivi des développements technologiques plus difficile.

4.2. Informatique

Les activités du DIB (Département Informatique des Bibliothèques) sont de plus en plus importantes en volume et cruciales en termes de performance des services offerts par les bibliothèques. Le DIB assure la gestion quotidienne d'un parc de 23 serveurs, d'un parc informatique de 280 PC, de 30 titres de CD-ROM en réseau, du système de gestion UNICORN et du catalogue Cible.

En 1999/2000, les projets suivants ont été réalisés : passage à l'an 2000 (upgrade des PC du personnel) ; renouvellement des postes publics (étude, cahier des charges, appel d'offres, et début d'installation) et développement d'un système de gestion sous Linux ; développement de nouveaux modules dans Unicorn pour la gestion des acquisitions ; développement du logiciel ANTUNI pour la mise à jour automatisée de la base de données Antilope (catalogue des périodiques des bibliothèques scientifiques belges) ; centralisation de la gestion des CD-ROM sur deux plate-formes (ERL et ULCA) et développement de nouvelles fonctionnalités (voir chapitre 3.2) ; nouvelle interface Web pour le PIB en ligne.

Le département est en outre impliqué en permanence dans l'étude de nouvelles solutions informatiques, dans les travaux des Groupes à mandat (voir infra), et dans les projets R&D des Bibliothèques (Decomate, Virlib, Elise, etc).

Alors que le volume des ressources électroniques ne cesse de croître, impliquant des développements informatiques et la mise en place de technologies de gestion et d'accès à ces ressources, le personnel du DIB (4 agents) ne suffit plus pour continuer à garantir l'efficacité de l'accès à l'information scientifique et la performance des bibliothèques comme support à l'enseignement.

4.3. Gestion des collections

◆ Evaluation des collections

Une évaluation des collections de la BSH a été menée portant sur l'utilisation des collections, notamment des ouvrages nouvellement acquis, et sur les domaines couverts en fonction des enseignements dispensés à l'université. L'objectif est de définir une politique de développement des collections qui réponde au mieux aux attentes des utilisateurs. D'autre part, une étude sur la gestion des collections conservées en magasin fermé devrait conduire à un programme d'actions à mener dans le silo durant l'année prochaine (reclassement, renvoi en accès libre de certains ouvrages importants, etc.).

◆ Accroissement des collections

Le nombre d'ouvrages reçus en don à la Réserve Précieuse et dans les bibliothèques (notamment de droit) est de plus en plus important. Ceux-ci sont, dans la mesure du possible, triés, classés et catalogués. Pour les dons rassemblés par la Réserve Précieuse, une partie est envoyée à la bibliothèque des Sciences humaines, où les ouvrages sont catalogués dans Cible et mis en rayon ; l'autre partie est conservée à la Réserve Précieuse.

D'autre part, de plus en plus de demandes sont adressées aux Bibliothèques pour cataloguer dans Cible des fonds existants dans des séminaires (Philosophie du Droit, Informatique SCA, Informatique théorique, Systèmes logiques et numériques etc.). Le catalogage rend les ouvrages plus visibles, et implique que les responsables des séminaires s'engagent à ce qu'ils soient accessibles suivant des horaires d'ouverture respectés.

En Droit, une partie des collections de la bibliothèque du *Centre de droit international* a été transférée vers la Bibliothèque de droit (et vers les silos de la BSH) ; ils seront, par la suite, catalogués dans Cible.

Notons que dans le contexte actuel de réduction du personnel et d'accroissement des collections imprimées et électroniques, les bibliothèques ne peuvent assumer les surcharges de catalogage des dons croissants et des collections de séminaires sans aide ponctuelle complémentaire adaptée.

◆ Catalogage

Grâce à une gestion dynamique du catalogage, de nouvelles sources gratuites et performantes de dérivation de notices catalographiques (via Smartport) continuent d'être installées et ont conduit à une baisse de 57% du nombre de notices payantes dérivées de l'OCLC. L'installation et l'utilisation de ces nouvelles sources de dérivation nécessitent de nombreux tests, la rédaction de manuels d'utilisation et la formation des nombreux bibliothécaires qui cataloguent dans les différentes bibliothèques.

◆ **Bulletinage**

La formation du personnel au module de bulletinage et l'encodage des modèles prévisionnels ont continué durant cette année. Le bulletinage des périodiques facilite la gestion des fascicules qui arrivent quotidiennement dans les différentes bibliothèques et la production des rappels envoyés aux éditeurs.

4.4. Acquisitions

◆ **Convention de sponsoring**

La Bibliothèque de Droit a signé une " convention de sponsoring " avec la firme Kluwer Editions Juridiques, lui permettant d'obtenir gratuitement une série d'ouvrages et de CD-ROMs édités par la firme.

◆ **Consortiums**

La Bibliothèque a conclu ses premiers contrats en consortium, avec des institutions belges et étrangères, pour la consultation de bases de données bibliographiques et en texte intégral, poursuivant l'objectif de réaliser des économies substantielles en regroupant plusieurs institutions :

- consortiums dans le cadre du projet européen Decomate : ABI/Inform (remise de 22,5%), *Wall Street Journal* , et JSTOR ;
- consortium avec l'Université Catholique de Louvain (UCL) : *Current Contents* (50% de remise) ;
- consortium avec l'Université Catholique de Louvain (UCL) et la Katholieke Universiteit Leuven (KUL) : INSPEC(50% de remise).

Le coût des nouvelles licences a été imputé au budget " Documentation électronique ", adapté en conséquence (cf. augmentation de 32%).

◆ **JSTOR**

Avec l'appui du Prof. G. Debusscher, la Bibliothèque a sollicité le soutien de l'Ambassade des Etats-Unis pour financer la licence d'accès à JSTOR à la fin du consortium Decomate. L'Ambassade américaine a octroyé 12.000\$ à la Bibliothèque, soit 50% du coût des droits d'inscription initiaux. Le complément de l'inscription et la cotisation annuelle à JSTOR seront pris en charge par la Bibliothèque.

4.5. Problèmes à l'étude dans les groupes à mandat

Plusieurs nouveaux groupes de travail, dits " à mandat ", ont été constitués afin d'étudier des problèmes particuliers et de proposer des solutions :

◆ **NTIC et formation documentaire**

Mandat : articuler les activités de sensibilisation et de formation aux nouvelles technologies de l'information (TIC) et à la recherche documentaire, qui sont réalisées ou qui doivent être mises en place par les bibliothèques, par la Faculté de Philosophie et Lettres et par le Centre des Technologies au service de l'Enseignement (CTE). Le rapport final (décembre 2000) reprend d'une part les aptitudes requises chez les étudiants en matière de recherche documentaire et d'utilisation des TIC et, d'autre part, l'inventaire des formations aux TIC déjà organisées à l'ULB, et propose quelques pistes pour améliorer cette situation.

◆ **Consultation des CD-ROM**

Etant donné le nombre croissant de CD-ROM consultables dans les bibliothèques, leurs disparités techniques et les difficultés d'installation, les modalités pratiques de consultation et de prêt des CD-ROM de tous types (base de données, multimédia etc) ont été étudiées pour chacune des bibliothèques. Les CD-ROM ont été répartis en trois catégories : les plus consultés, à placer en réseau (ERL ou ULCA) ; les CD-ROM en permanence chargés sur un poste déterminé ; les moins consultés à installer sur demande. Un poste permettant la consultation de CD-ROM sous Windows 95 a été installé à la salle multimedia (2VID) en BSH. Il reste à résoudre les problèmes techniques tant au niveau du hardware que du software pour installer tous les CD-ROM des bibliothèques, et à mettre en pratique les modalités de prêt et de catalogage des CD-ROM qui ont été définies.

◆ **Iconothèque numérique**

Mandat : réaliser en collaboration avec le CTE une étude de faisabilité pour la création, la gestion et l'exploitation d'une iconothèque numérique à l'ULB (c'est-à-dire une collection de documents visuels accessibles à distance à travers des moyens télématiques). Le groupe a défini les missions et les publics-cibles, et a réalisé une analyse fonctionnelle du service. Les fonctionnalités requises d'un système de gestion d'images ont été identifiées et quatorze progiciels existants ont été évalués. Par la suite, en fonction des priorités dégagées, une évaluation en termes de moyens humains et financiers sera avancée pour la mise en place d'un service d'iconothèque numérique.

Les groupes suivants ont continué leurs travaux :

◆ **Périodiques électroniques**

Ce groupe a pour mandat de définir et mettre en place les modalités d'accès aux périodiques électroniques de l'ULB, ainsi qu'une procédure de veille pour l'évaluation des périodiques électroniques. Les travaux ont conduit à une évaluation des services rendus par Swets en matière de gestion des périodiques électroniques et de mise à disposition via SwetsNet ; une étude des possibilités de coopération entre l'ULB et la Vrije Universiteit Brussel (VUB) en matière de mise à disposition des périodiques électroniques ; la définition de normes de catalogage et d'affichage des notices dans Unicorn des périodiques

électroniques disponibles via SwetsNet ou via le site de l'éditeur (+-600 titres) ; la mise en place d'une filière de gestion interne des demandes d'accès aux périodiques souscrits auprès des éditeurs.

◆ UCEDOC

Le mandat du groupe est de proposer un service d'accès à des documents numérisés au travers d'un module à développer dans Unicorn, UCEDOC (*Unicorn Container for Electronic Documents*). Le groupe a réalisé une étude de faisabilité pour la numérisation de 4 types d'ouvrages des bibliothèques : les mémoires papier, les mémoires sur microfilm, les variés, et le "petit fonds belge". Mais dès octobre 1999, les activités du groupe UCEDOC se sont fortement ralenties, le DIB étant confronté à de nombreuses tâches prioritaires. Cette problématique doit être intégrée à une réflexion sur l'accès à l'ensemble des ressources électroniques de la bibliothèque.

4.6. Projets R & D

◆ Projets en cours au 31/08/2000 :

AgoraLex : ce projet fédéral a pour but la réalisation d'un prototype de diffusion électronique de textes de la législation et de la réglementation fédérales. La Bibliothèque a réalisé l'interface Web du système de consultation des textes, une enquête d'évaluation et d'analyse des résultats et a rédigé la documentation technique et le manuel d'utilisation.

VirLib II et **Pro-VirLib** : ces deux projets fédéraux ont pour objectifs de développer un module de livraison électronique de documents pour le prêt interbibliothèques en Belgique, et d'en promouvoir le service. La Bibliothèque a pris en charge l'analyse, l'installation et les tests du système VirLib II au service de PIB à l'ULB. Elle a assuré la promotion du service auprès des universités francophones, la formation des utilisateurs professionnels, les tests et l'évaluation du système. http://www.kbr.be/virlib2/start_fr.html

HyperPRISME : ce projet financé par la région wallonne vise à développer un prototype de navigateur avec assistance "intelligente" à la navigation sur le Web. La Bibliothèque coordonne le projet et développe les contenus attachés au projet. <http://www.ulb.ac.be/project/hprisme/>

BOLD : l'objectif de ce projet fédéral est de créer un répertoire en ligne de toutes les bibliothèques belges ouvertes au public. La Bibliothèque coordonne le projet et est chargée des contacts avec les bibliothèques, de l'édition et de la maintenance des données pour la partie francophone du répertoire. Ce projet est arrivé à son terme fin 2000. <http://bold.belnet.be>

◆ Projets terminés au 31/08/2000 :

Elise II : ce projet européen a pour objectif de mettre en œuvre un service européen d'accès à des banques de données images. La Bibliothèque a participé à l'étude des besoins, à la conception du système et aux processus de tests et d'évaluation. <http://severn.dmu.ac.uk/elise>

Decomate II : le but de ce projet est d'intégrer l'accès électronique à des sources européennes d'information en économie. La Bibliothèque est site test pour le service développé. <http://www.bib.uab.es/decomate2>

◆ Prospection

La fusion des départements R&D et DIS, la gestion des projets en cours et l'administration lourde des dossiers n'ont pas permis de s'engager dans la prospection de nouveaux projets, ni la mise sur pied de nouvelles propositions par manque de disponibilité. En outre, le programme spécifique " Libraries " de l'UE a pris fin, et le programme IST (*Information Society Technologies*) est beaucoup plus vaste, obligeant les bibliothèques à se repositionner comme partenaire au sein de problématiques plus larges (telles que le patrimoine culturel digital, l'accès des citoyens à l'information, etc.). Enfin la soumission de propositions de projets à l'UE est une procédure lourde et demande énormément de temps.

5. RAYONNEMENT ET RELATIONS EXTERIEURES

5.1. Dans l'université

◆ Collaboration avec le CTE

La collaboration entre la Bibliothèque et le Centre des Technologies pour l'Enseignement (CTE) s'est renforcée autour des activités suivantes :

- Rédaction d'une proposition de stage de formation à l'usage des TIC dans les bibliothèques universitaires, soumise dans le cadre du Programme 2001 de la CUD (Coopération Universitaire au Développement) ;
- Étude de faisabilité d'une iconothèque numérique, dans le groupe à mandat commun ;
- Réflexion sur les formations aux TIC à l'Université, à destination des étudiants et des enseignants.

◆ Infodoc

Contacts étroits avec la section INFODOC (Sciences de l'Information et de la Documentation), plusieurs membres de la Bibliothèque faisant partie de la section à divers titres (président, chargé de cours, maître de conférence, assistants...)

5.2. A l'extérieur de l'Université

◆ Collaboration avec la Vrije Universiteit Brussel (VUB)

Les bibliothèques de la VUB et de l'ULB ont étudié les modalités de coopération et de partage de savoir-faire entre elles, notamment pour améliorer l'accès aux périodiques électroniques et la gestion de réseaux et serveurs documentaires. Cette collaboration a été relayée dans le cadre de l'accord-cadre entre l'ULB et la VUB, signé par les Recteurs en mai 2000.

◆ Coopération avec les universités de la Communauté française de Belgique

La Bibliothèque a joué un rôle essentiel dans le projet de création de l'ASBL " La Bibliothèque Interuniversitaire de la Communauté française de Belgique " (BICfB) et en a assuré le suivi auprès du Conseil interuniversitaire de la Communauté française de Belgique (CIUF) et du Conseil des Recteurs des Universités francophones de Belgique (CREF). Elle a préparé et introduit auprès de la Ministre de l'Enseignement supérieur et de la recherche scientifique F. Dupuis un projet pour l'achat en consortium de licences d'accès à des bases de données secondaires, projet pour lequel la Ministre a octroyé un financement de 10 millions de francs par an pendant trois ans. J.-P. Devroey a été élu Président du CA de la BICfB en juin 2000.

Avec la création de la BICfB, un pas important a été réalisé dans la mise en œuvre d'une réelle coopération entre universités, soutenue par les autorités académiques, pour tenter de juguler les coûts croissants de la documentation scientifique. Les premières négociations ont été entamées avec le courtier Swets et avec des éditeurs.

◆ **Coopération nationale**

H. Gilson assure la présidence du *Belnet User Forum Group on Libraries* (WG-Lib), depuis décembre 1998. Il participe également activement au *Belgian Z39.50 Implementation Group* (BeZIG) pour l'élaboration d'un catalogue collectif belge virtuel via le protocole Z39.50 (proposition de projet soumise aux Services fédéraux des affaires scientifiques, techniques et culturelles (SSTC) : *UniCat : Towards a Belgian Virtual Union Catalogue*).

◆ **Coopération internationale**

Outre les nombreux projets R&D auxquels elle participe (voir supra), la Bibliothèque a accueilli plusieurs stagiaires dans le cadre d'un projet Tempus avec la Tchéquie. Elle est également partenaire d'un projet Tempus avec la Hongrie, intitulé "*IT for the upgraded management of libraries*" dans lequel elle a contribué à l'analyse pour l'installation d'un service de prêt inter-bibliothèques à la *Technical University Budapest*.

◆ **Activités de consultance, transfert d'expertise**

La Bibliothèque a été sollicitée pour la réalisation de deux sites Web, l'un pour *l'Agence Centrale de Coordination de la Lecture Publique de la Région de Bruxelles-Capitale* et l'autre pour la *Commission Communautaire Française* (CoCoF).

J.-P. Devroey a assuré la Présidence de la Commission des Bibliothécaires en chef du *Conseil Interuniversitaire de la Communauté française de Belgique* (CIUF) et a été sollicité comme expert par la DGXIII de la Commission de l'Union Européenne pour l'évaluation de projets R&D financés par les programmes *Libraries* et *IST (Information Society Technologies)*. A la demande de la Fondation Roi Baudouin, et en collaboration avec J. Van Borm (Universiteit Antwerpen), il a rédigé et présenté un rapport sur la Bibliothèque Royale Albert 1er lors d'un séminaire de réflexion sur le quartier du Mont des Arts, ses institutions culturelles et son aménagement.

J. Clément est membre du Conseil d'Administration de l'ASBL " Foire du Livre ", qui organise le programme culturel de la Foire.

◆ **Prestige**

Les nombreuses visites de la BSH et les demandes de formations provenant de l'extérieur témoignent de la qualité des services et de l'expertise de la Bibliothèque, laquelle contribue ainsi au rayonnement et à l'image de marque de l'Université.

6. PROJETS ET PERSPECTIVES

6.1. Infrastructure

◆ Postes publics

L'installation complète des nouveaux postes publics dans les bibliothèques en 2001 permettra de donner accès aux nombreuses ressources électroniques qu'offrent désormais les bibliothèques. Toutefois, dans le bâtiment NB (BSH), la lenteur du réseau Ethernet contrecarre et affaiblit la performance de ces nouveaux postes, entraînant des nuisances pour les utilisateurs, dans un bâtiment par ailleurs moderne et fonctionnel. De plus, les postes de la bibliothèque constituent le seul accès public à Internet pour les étudiants, en dehors des quelques salles de PC dans les facultés. Il faudra envisager d'adapter à court terme l'infrastructure du réseau aux normes actuelles permettant un débit rapide et une utilisation performante des nouveaux postes de consultation. En outre, faute de budgets suffisants, l'ensemble du parc des postes publics ne pourra être remplacé. Il faut donc déplorer qu'au terme de l'opération, les bibliothèques se trouveront avec moins de postes publics qu'à ce jour, notamment à la BSH (-30%) alors que la demande dépasse actuellement l'offre (cf. files d'attente pour l'utilisation des postes, particulièrement pour l'accès à Internet). A ce sujet, la messagerie électronique est l'une des utilisations les plus courantes des postes Internet, au détriment des lecteurs souhaitant faire des recherches documentaires. Afin de résoudre ce problème persistant, on pourrait envisager d'aménager un espace de détente (à l'entrée du NB ?) équipé de postes pour le courrier électronique.

◆ Automate de prêt

Suite aux tests effectués en 1999/2000, l'automate de prêt a été installé et est disponible au public depuis le 5 mars 2001. Cet appareil permet aux lecteurs d'effectuer eux-mêmes les opérations d'emprunt d'ouvrages, pendant et en dehors des heures d'ouverture du comptoir de prêt.

◆ Salle de formation

La nécessité d'une salle de formation, équipée de postes de travail individuels et d'un système de rétroprojection, se fait de plus en plus sentir, vu l'augmentation des séances et la demande accrue des enseignants pour des formations spécifiques. L'aménagement d'une salle adaptée permettra d'organiser des séances en plus petits groupes, complétées d'exercices immédiats, ce qui accroîtrait l'impact de la formation.

◆ Espaces de stockage

L'accroissement des collections imprimées soulève la question de la saturation des espaces de stockage. La place encore disponible dans les réserves des différentes bibliothèques doit être évaluée et une projection temporelle

effectuée, pondérée par le passage probable et progressif aux périodiques électroniques en sciences, techniques et médecine.

◆ **Une nouvelle BST ?**

Dans le cadre du projet DISC de l'Université (Décision, Information, Savoir, Communication), un nouveau bâtiment pourrait être construit et offrir les espaces et les équipements nécessaires pour une bibliothèque universitaire en sciences et techniques, en remplacement de la BST actuelle sur le campus du Solbosch. Ce projet prometteur permettrait à la BST de disposer de locaux mieux adaptés et de répondre de manière plus adéquate aux besoins des utilisateurs en se rapprochant de ceux-ci.

◆ **Cartes à puce**

Dans le cadre d'une Commission d'étude pour l'introduction de cartes à puce multifonctions destinées à toute la communauté universitaire (cartes PLC), la Bibliothèque a défini et motivé les fonctionnalités nécessaires aux bibliothèques. Les fonctions prioritaires sont le contrôle d'accès aux bibliothèques et les paiements.

6.2. *Système de gestion UNICORN*

La nouvelle version de Unicorn "Workflows" sera installée dans le courant de l'année académique 2000/2001. Celle-ci devrait apporter une simplification et une meilleure ergonomie des méthodes de travail, et exigera une formation du personnel et une adaptation aux nouvelles procédures.

6.3. *Centre d'informations sur les brevets*

La Bibliothèque des Sciences Humaines a reçu le soutien de l'Office Européen des Brevets pour devenir une PATLIB (*Patent Library*), soit un Centre officiel d'Informations sur les Brevets. Ce Centre, qui sera intégré aux activités de la Bibliothèque Electronique Economique, donnera accès à des publications et à des bases de données sur les brevets, et contribuera à mieux faire connaître la propriété intellectuelle au sein de l'université.

6.4. *Bibliothèque électronique*

◆ **Gestion des ressources électroniques**

Des pointeurs vers les périodiques électroniques ont été introduits dans Cible permettant de relier directement la notice bibliographique d'une revue au texte complet de celle-ci. Outre l'encodage manuel des URL, l'instabilité des adresses URL et de la politique des fournisseurs d'accès nécessite une mise à jour régulière et une maintenance permanente. De plus, les points d'accès sont multiples, complémentaires et non intégrés, certains se chevauchant (titres

accessibles via SwetsNet et via le site de l'éditeur, au travers des bases de données ERL, à partir des listes alphabétiques thématiques sur les sites Web des différentes bibliothèques). Cette situation entraîne une multiplication des tâches d'alimentation et de maintenance des points d'accès. Ces problèmes, croissant avec l'augmentation des périodiques électroniques accessibles aux bibliothèques, présagent de la nécessité de réaliser une étude pour la gestion intégrée des ressources électroniques et de mettre en place des outils et des procédures adaptés.

◆ **Acquisition des périodiques électroniques et des BD en consortium**

Face à l'inflation des coûts des périodiques, à laquelle s'ajoute le recul de l'Euro face au dollar américain et à la livre sterling, la stratégie du maintien du pouvoir d'achat en périodiques ne va plus pouvoir être soutenue indéfiniment. Les perspectives de conclusion de consortiums permettent d'espérer un ralentissement de l'inflation, avec des contrats d'abonnement pluriannuels à taux d'inflation réduit, mais à volume d'abonnements constant et comprenant l'accès aux versions électroniques. Certains éditeurs favorisent le "tout électronique", en consentant des réductions si l'on supprime les versions imprimées. La participation à de tels consortiums impliquera, d'une part, une concertation au sein de l'ULB avec les représentants du corps académique sur des questions d'usage et de contenus (passage au "tout électronique" ?) et, d'autre part, une forte coopération entre institutions universitaires dans les négociations avec les éditeurs. La création de consortiums entre universités francophones sera certainement facilitée par la BICfB, bien que des accords avec d'autres partenaires ne soient pas exclus.

◆ **Ressources humaines**

Il faut souligner qu'adapter les budgets documentaires pour faire face à l'inflation du coût de la documentation scientifique, négocier des réductions en consortium, sont des actions nécessaires mais non suffisantes au fonctionnement de la bibliothèque électronique ; la Bibliothèque doit également pouvoir disposer des ressources humaines et des compétences nécessaires pour gérer le volume croissant des ressources documentaires électroniques, en sus de la documentation traditionnelle, et garantir l'accès des utilisateurs à ces informations.

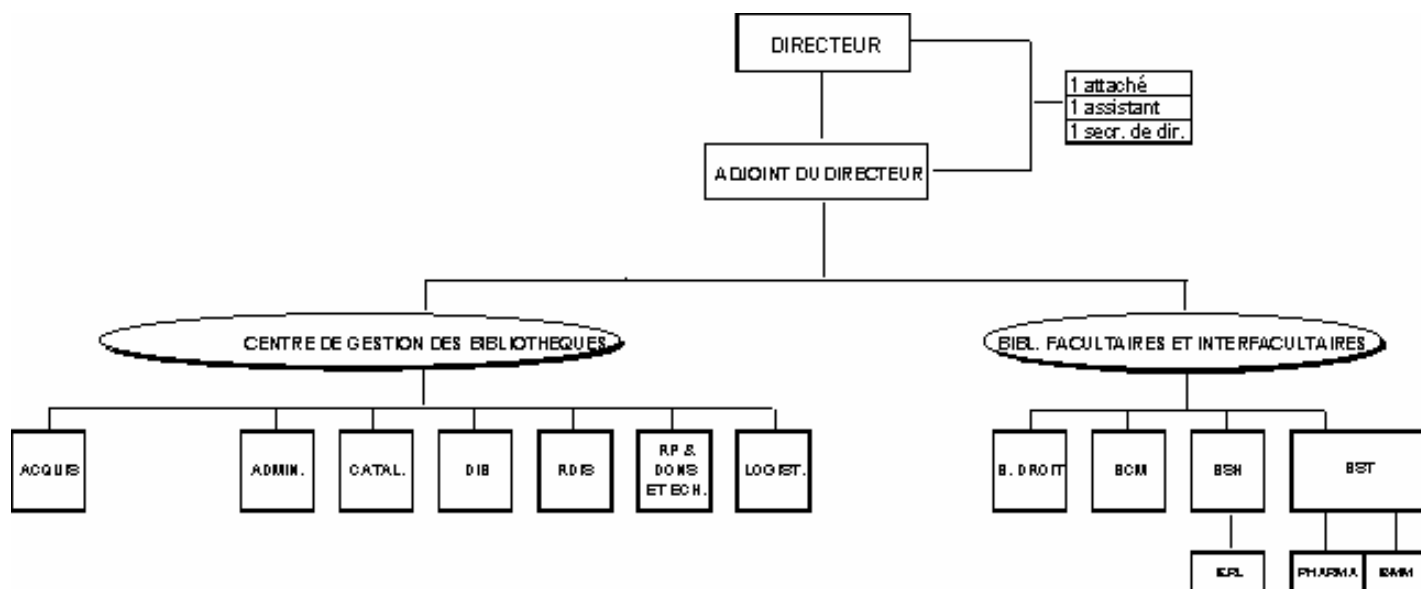
Ainsi l'offre croissante de documentation électronique devra conduire à une réflexion sur la construction de la bibliothèque électronique au sein de l'ULB : conséquences sur le management des bibliothèques, les compétences requises du personnel, les services à mettre en place, les contenus à fournir, les atouts et les enjeux des réseaux, l'impact sur les collections physiques. La mutation vers la bibliothèque électronique implique une gestion du changement, avec ses considérations humaines et matérielles.

6.5. Projets R&D

L'année 1999/2000 a vu la fin d'une série d'activités de R&D entamées dans une vague précédente de projets de collaboration externe ; les deux années à venir devraient constituer des périodes de transition et de refondation de la recherche-développement et de la coopération institutionnelle. Le RDIS envisage de soumettre un projet auprès de la Région wallonne afin de prolonger les activités lancées dans le cadre du projet HyperPRISME, et une spin-off pourrait être créée, émanant du service de Mécanique Analytique et Conception et Fabrication Assistée par Ordinateurs (CFAO) (Faculté des Sciences Appliquées).

Des dynamiques nouvelles sont en cours d'émergence, pour la collaboration R&D entre institutions belges (cf. projet soumis aux Services fédéraux des affaires scientifiques, techniques et culturelles (SSTC) : *UniCat : Towards a Belgian Virtual Union Catalogue*). D'autre part, les projets de développement internes prennent de l'importance, menés en collaboration avec d'autres institutions (PIB électronique, accès aux périodiques électroniques). La Bibliothèque veillera à développer une politique de R&D en phase avec les développements internes, afin de pouvoir exploiter durablement les résultats acquis. Cette pérennisation des développements et de leurs retombées devrait s'appuyer sur les services implantés, les technologies utilisées ou développées, mais également sur une politique volontariste de consolidation et de stabilisation de l'expertise acquise par les membres du personnel.

ANNEXE I : ORGANIGRAMME DU SERVICE BIBLIOTHEQUES EN 2000



Légende :

ACQUIS.	Dpt des Acquisitions
ADMIN.	Dpt Administration Générale
CATAL.	Dpt du Catalogue
DIB	Dpt Informatique des Bibliothèques
RDIS	Dpt Recherche-Développement et Information Scientifique
RP & DONS ET ECH.	Dpt Réserve Précieuse & Dons et échanges
LOGIST.	Dpt Logistique
B. DROIT	Bibliothèque de Droit
BCM	Bibliothèque de Médecine
BSH	Bibliothèque des Sciences Humaines
IERL	Bibliothèque de l'Institut d'Etude des Religions et de la Laïcité
BST	Bibliothèque des Sciences et Techniques
PHARMA	Bibliothèque de Pharmacie
IBMM	Bibliothèque de l'Institut de Biologie Médicale et Moléculaires

ANNEXE II : STATISTIQUES DES BIBLIOTHEQUES 1999/2000

II.1. Collections

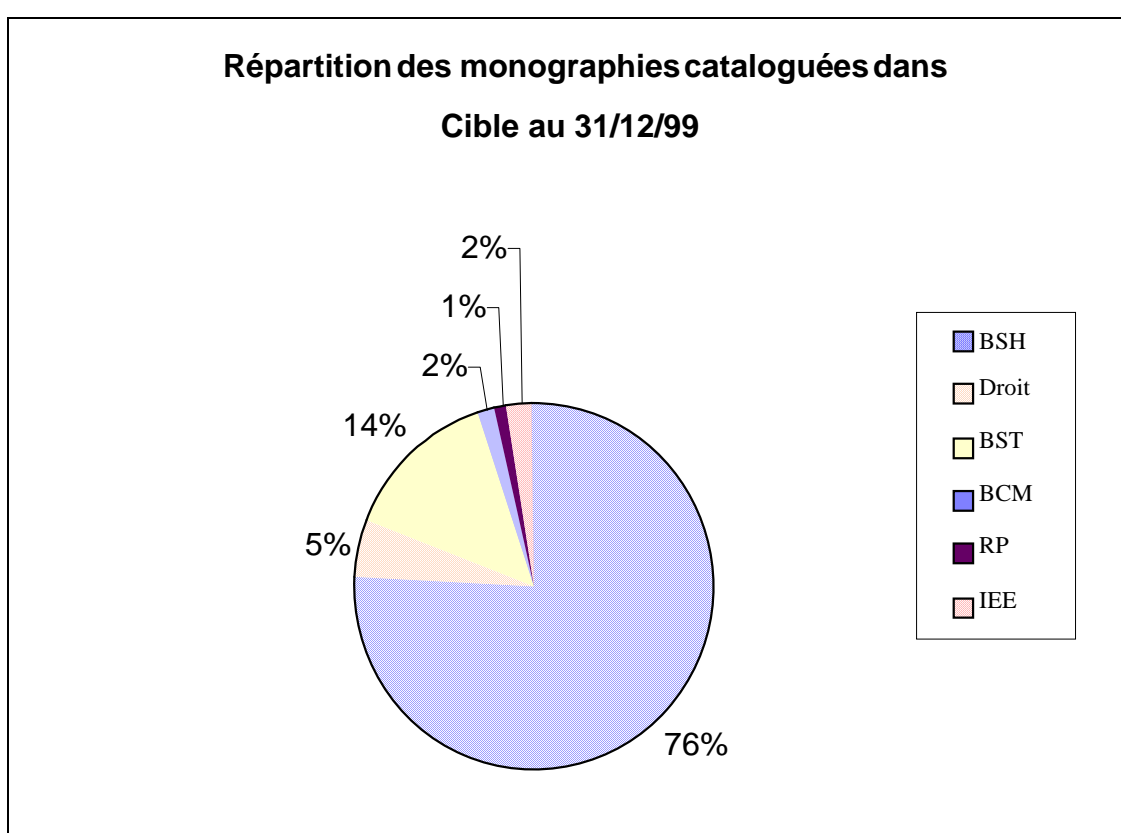
◆ Collections cataloguées dans Cible

CIBLE : nombre d'exemplaires par format au 31/12/99	BSH	Droit	BST	BCM	RP	IEE	TOTAL
- livres (MARC)	444252	30665	83876	9458	6893	12296	587440
- mémoires (MEMOIRE)	23335	959	9660	1548		406	35908
- titres de périodiques (SERIAL)	12538	1255	6712	2803	126	508	23942
- articles, brochures, varia	28811						28811
- fichiers informatiques (MRDF)	119	3	112				234
- espace multimedia (2VID)	2806						2806
- CUFS (CUFS)	1724						1724
- cartes (MAP)	47		12				59
- cassettes audio (MUSIC)	15						15
- matériel audiovisuel (2VIS)	7		58				65
- partitions (SCORE)	585				2		587
- autres (cartes, audio, audiovisuel, partitions)	654		70		2		726
Total exemplaires	514.239	32.882	100.430	13.809	7.021	13.210	681.591

◆ **Monographies cataloguées en accès libre**

Monographies	BSH	Droit	BST	BCM	IEE	Total
Pourcentage des exemplaires des monographies cataloguées en accès libre (/Cible) au 31/12/99	41,1%	93,1%	100%	57,50%	100%	47,3%

◆ **Répartition des monographies cataloguées dans Cible**



◆ Comparatif collections cataloguées 1997-1998-1999

Nombre d'exemplaires par format	au 31/12/97	Accr. Nbre	Accr. %	au 31/12/98	Accr. Nbre	Accr. %	au 31/12/99
- livres (MARC)	527017	33.965	6%	560982	26.458	5%	587440
- périodiques (SERIAL)	22190	807	4%	22997	945	4%	23942
- cartes (MAP)	36	1	3%	37	22	59%	59
- cassettes audio (MUSIC)	14	1	7%	15	0	0%	15
- fichiers informatiques (MRDF)	43	71	165%	114	138	121%	252
- matériel audiovisuel (VIS)	44	10	23%	54	11	20%	65
- partitions (SCORE)	553	25	5%	578	9	2%	587
- mémoires (MEMOIRE)	31062	2.472	8%	33534	2.374	7%	35908
- espace multimedia (2VID)	0	1.301		1301	1.505	116%	2806
- Ganshof (ARTICLE)	18237	0	0%	18237	40	0%	18277
- brochures Solvay (SOLVAY)	2341	0	0%	2341	0	0%	2341
- varia (VARIA)	7325	372	5%	7697	496	6%	8193
- CUFS (CUFS)	1724	0	0%	1724	0	0%	1724
Total exemplaires	610586	39.025	6%	649611	31.998	5%	681609

Monographies	1997			1998			1999
Nombre d'exemplaires en accès libre	240624	20.111	8%	260735	17.194	7%	277929
Nombre d'exemplaires conservés en magasins fermés dans les bibliothèques (y compris PRECIOSA)	220964	11.971	5%	232935	6.808	3%	239743
Nombre d'exemplaires dans les séminaires extérieurs aux bibliothèques (y compris Institut de Statistique)	65429	1.883	3%	67312	2.456	4%	69768
Pourcentage des exemplaires monographies en accès libre	45,7%		2%	46,5%		2%	47,3%

◆ **Monographies non cataloguées : estimation des fonds hors Cible 2000**

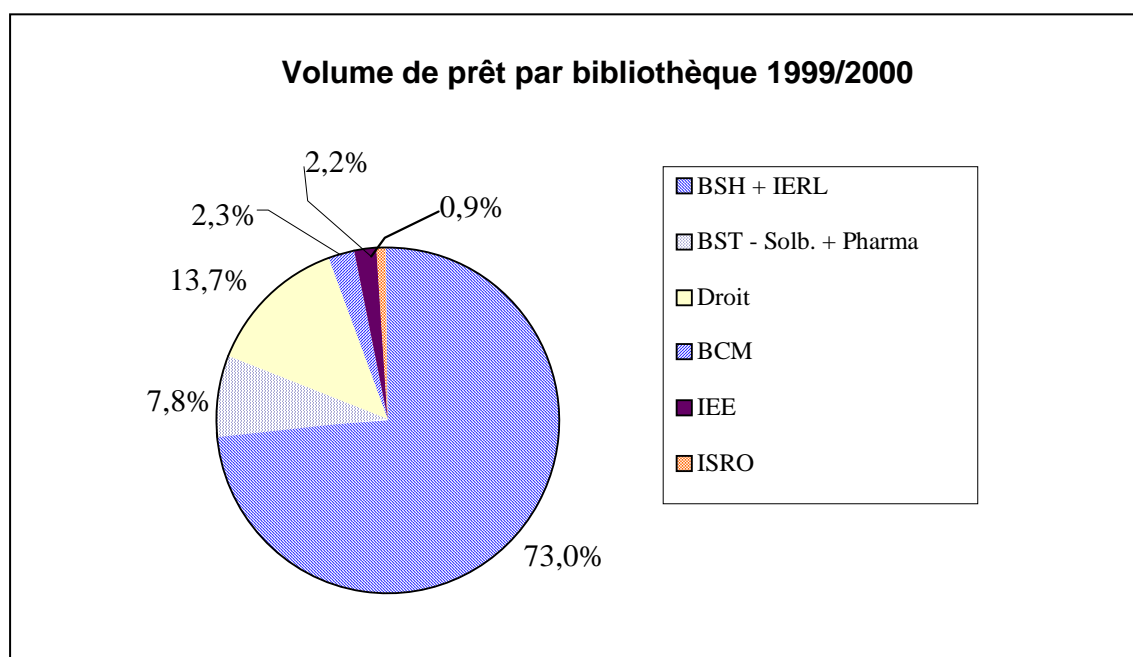
Estimation des monographies non cataloguées dans Cible	BSH	Droit	BST	BCM	RP	IEE	Total
- en mètres	2750	393	512	0	1413	0	5068
- en volumes	123720	17700	23045	0	63600	0	228065
% d'informatisation des collections	78,5%	73%	79%	100%	12%	100%	73%

II.2. Prêt

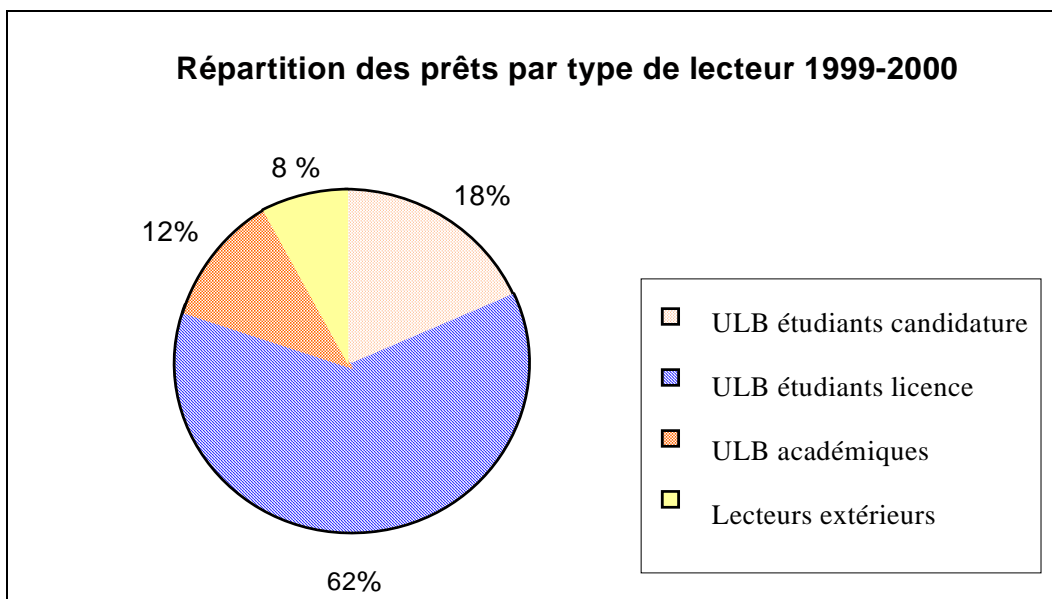
◆ **Prêt par type de document**

Nombre de sorties par type de document en 1999/2000:	BSH	IERL	BST-Solb.	Pharmacie	Droit	BCM	IEE	ISRO	Total
- livres (MARC)	107199	231	9998	2583	22040	3744	3408	1475	150678
- mémoires (MEMOIRE)	9898				3		119		10020
- varia (VARIA)	131								1606
Total sorties	117228	231	9998	2583	22043	3744	3527	1475	159354

◆ **Prêt par bibliothèque**



Extérieurs	10824	26	302	32	1170		266	34	12654
Total sorties	117228	231	9998	2583	22043	3744	3527	1475	160829



◆ Comparatif prêt 1998-1999-2000

CIRCULATION GLOBALE	de 10/97 à 08/98		accr.	De 09/98 à 08/99		accr.	de 09/99 à 08/00	
		% du total			% du total			% du total
Nombre de sorties par type de document :								
- livres (MARC)	83410	92%	67%	138921	93%	8%	150678	94%
- mémoires (MEMOIRE)	6876	8%	52%	10483	7%	-4%	10020	6%
- varia (VARIA)	0	0%		81	0,1%	62%	131	0,1%
Total sorties	90286		66%	149485		8%	160829	

CIRCULATION GLOBALE	de 10/97 à 08/98		accr.	De 09/98 à 08/99		accr.	de 09/99 à 08/00	
		% du total			% du total			% du total
Nombre de sorties par type de lecteur :								
- étudiants candidature	15419	19%	77%	27236	20%	9%	29677	20%
- étudiants licence	55956	69%	65%	92563	68%	8%	99733	67%
- académiques	9892	12%	66%	16443	12%	14%	18765	13%
Total ULB	81267	90%	68%	136242	91%	9%	148175	92%
Extérieurs	9019	10%	47%	13243	9%	-4%	12654	8%
Total sorties	90286		66%	149485		8%	160829	

II.3. Logistique

INFRASTRUCTURE 1999	BSH - Bât.NB	BSH - Bât.AX	Droit	BCM	BST Solb. + Pharma	BST - IBMM	CGB	Total
Surface des locaux en m²								
Salles ouvertes au public	9750	2733	1650	1614	845	223		16815
Bureaux	650	30	125	121	35	17	3087	4065
Magasins de livres	2300	300		1151	850	39		4640
Dépôt							1000	1000
Total	12700	3063	1775	2886	1730	279	4087	26520

MATERIEL A USAGE DU PUBLIC 1999	BSH - Bât.NB	BSH - Bât.AX	Droit	BCM	BST Solb.	BST Pharma	BST - IBMM	Total
Nombre de places assises disponibles	2110		302	390	134	19	24	2979
Nombre de PC postes publics	93	17	28	15	6	3	1	163
Nombre de photocopieurs	7	3	6	4	1	1	2	26



ULB
Bibliothèques

Avenue F.-D. Roosevelt, 50 - CP 180
1050 Bruxelles

Tél. : 02/650.23.70
Fax : 02/650.41.86

e-mail : bibdir@ulb.ac.be

<http://www.bib.ulb.ac.be>